

# BUDGET PRÉVISIONNEL

MRC DE TÉMISCAMINGUE

20  
23



ADOPTÉ PAR LE CONSEIL DE LA MRC À SA  
SÉANCE DU 23 NOVEMBRE 2022



## Auteure

Lyne Gironne

Directrice générale-secrétaire-trésorière

MRC de Témiscamingue

## Révision et mise en page

Josée Manseau

Secrétaire

MRC de Témiscamingue

## MRC de Témiscamingue

21, rue Notre-Dame-de-Lourdes, bureau 209  
Ville-Marie (Québec) J9V 1X8

Téléphone : 819 629-2829

Ligne sans frais : 1 855 622-MRCT (6728)

Télécopieur : 819 629-3472

[mrct@mrctemiscamingue.qc.ca](mailto:mrct@mrctemiscamingue.qc.ca)

[www.mrctemiscamingue.org](http://www.mrctemiscamingue.org)



/MRC de Témiscamingue



## TABLE DES MATIÈRES

Discours de la préfète .....	5
Compétences de la MRC de Témiscamingue .....	5
Témiscamingue .....	9
Principes de bases .....	10
La richesse foncière uniformisée .....	10
Quo te s-parts.....	10
Les grandes priorités de la MRC de Témiscamingue .....	11
Faits saillants du budget 2023 .....	12
Évolution de la richesse foncière uniformisée .....	14
Répartition par secteurs.....	15
Répartition par secteurs par pourcentage .....	15
Répartition des revenus projetés 2023 .....	16
Répartition des dépenses projetées 2023.....	17
Masses salariales brutes .....	18
Présentation de l'équipe de la MRC T.....	19
Quo te s-parts et contributions 2023 .....	23
Affectation de la répartition des taxes, quo te s-parts et contributions par fonctions et activités .....	23
État comparatif – affectation / répartition des quo te s-parts brutes.....	26

## Discours de la préfète

### La MRC de Témiscamingue poursuit sa lancée et fait avancer ses projets!

Mercredi, le 23 novembre 2022

*« Vous n'aurez rien dans la vie si vous n'avez pas le courage d'aller de l'avant. Et il existe de nombreuses façons d'aller de l'avant, mais une seule façon de rester immobile. Trébucher et tomber cela fait partie de la vie, se lever et aller de l'avant aussi ! »*

*Franklin D. Roosevelt, Président des États-Unis d'Amérique 1933-1945*

Chers collègues, élus du monde municipal,  
Chères Témiscamiennes, chers Témiscamiens,

Vous avez, en 2021, manifesté clairement que le travail entrepris depuis 2017 devait se poursuivre et le message a été retenu haut et clair. Nous poursuivons donc sur la lancée que nous nous sommes donnés de renforcer la notoriété du Témiscamingue, de consolider les assises du développement de notre territoire et de poursuivre les actions qui répondent aux besoins de notre monde, de nos entreprises et de nos organisations.

L'année 2022 aura vu plusieurs de nos dossiers avancer. Mais on ne peut nier que parfois, il nous a fallu reculer ou prendre une direction inattendue. Pourtant, ce qui importe vraiment est de maintenir le cap et de poursuivre notre travail. Nous portons toujours cette vision ambitieuse mais concrète du développement du Témiscamingue. Nous demeurons convaincus que nos interventions audacieuses ont permis de positionner le Témiscamingue parmi les territoires gagnants du Québec. Et notre détermination à doter le territoire d'une prospérité réelle et durable reste très forte.

Le Témiscamingue est riche d'espaces et de moyens pour offrir à tous et en tout temps un très beau cadre de vie et un lieu de prospérité, en dépit des aléas de toute sorte. Il n'en tient qu'à nous de les valoriser et c'est ce à quoi nous travaillons sans relâche.

Dans un contexte post-pandémique et face à une inflation d'une importance inédite depuis près de 40 ans, nous avons travaillé à maintenir nos activités tout en minimisant les impacts pour les municipalités et les citoyens, et en veillant à limiter les effets sur la MRC, sur notre fonctionnement et sur notre vitalité. Les membres du Comité administratif, agissant avec diligence et prévoyance, ont ainsi recommandé de limiter les effets de cette inflation par l'affectation d'un million de dollars des surplus de la MRC pour la présente année budgétaire.

Le budget de 15,8 millions \$ que nous vous présentons aujourd'hui permet de rencontrer toutes les obligations que nous imposent nos responsabilités, et nous permet également de souscrire et de participer aux actions de soutien et de développement des milieux de vie de qualité.

De ce budget, 11,5 millions serviront au fonctionnement et au développement du territoire, alors que plus de 92% des dépenses prévues proviennent d'un financement autonome et des contributions reliées au pacte fiscal. Les quotes-parts municipales représentent 8% du budget de fonctionnement et sont globalement en baisse de 7% cette année.

Et, 4,07 millions sont dédiés au traitement des matières résiduelles. C'est donc 26% du budget qui sert à débarrasser nos milieux des déchets et résidus dont nous ne voulons pas.

Cela représente un coût de plus de 250\$ par personne. On le répète depuis plusieurs années, c'est un poste budgétaire qui nous préoccupe. En effet, nous savons qu'il est possible de réduire ce secteur de dépenses, d'abord en réduisant à la source les résidus et en réfléchissant aux moyens d'assurer le traitement des résidus ultimes à moindre coût qu'actuellement. Nous maintenons donc nos efforts en ce sens, ainsi que les travaux requis pour faire avancer le dossier d'un incinérateur témiscamien. Également, les actions d'information, de sensibilisation et de sanctions sont prévues cette année encore.

Dans le cadre de cet exercice budgétaire, le conseil de la MRC a choisi d'appuyer et de poursuivre les actions et initiatives déjà entreprises en matière de développement, soutenues par les agents de développement de la MRC, et également tous les efforts ancrés dans **l'attractivité du territoire**, le recrutement de la **main d'œuvre** et **l'accueil** de nouvelles population, toutes actions liées à la Planification Stratégique du Témiscamingue.

Nous maintenons aussi nos actions pour ce qui concerne les questions du **logement** et du **transport collectif**, tant en termes de disponibilité qu'en terme d'abordabilité. Ces enjeux qui relèvent du milieu municipal sont traités avec beaucoup de sérieux, notamment pour bien accueillir les nouvelles populations que l'on souhaite voir choisir le Témiscamingue, mais également pour le mieux-être de toute la population.

Les Pôles d'excellence que nous nous sommes donnés demeurent aussi dans nos planifications de travail : ce sont les **agricultures innovantes**, le **tourisme aventure-nature** ainsi que le déploiement des **énergies renouvelables**, des pôles résolument ancrés dans le développement durable du territoire. Et de façon toute particulière, nous maintenons tous nos efforts autour du projet de minicentrale hydro-électrique **Onimiki**, projet durable réfléchi et conçu afin de doter la MRC de nouveaux leviers économiques pour soutenir le développement sur notre territoire.

Nous nous attardons depuis maintenant trois ans à tout ce qui a trait aux **services de proximité**, qu'ils soient gouvernementaux, publics ou marchands. Ces services constituent souvent un élément déterminant dans la vitalité des communautés et plusieurs municipalités ont démontré leur grande créativité et leur capacité d'innovation en ce domaine. Les annonces gouvernementales conséquentes pour ces services, notamment en matière de connectivité, et d'autres annonces attendues nous incitent à comprendre

que nos revendications ont fait leur chemin et que nous pourrions agir avec plus d'efficacité encore. Nous poursuivrons donc le travail à cet égard.

Enfin, nous avons tous en tête les nombreux sujets d'actualité qui rythment notre quotidien, que ce soient les soins de santé de qualité, les interventions en sécurité civile ou l'adaptation de nos milieux face aux changements climatiques. Tous exigent de notre part la plus grande vigilance. En ce sens, nous nous faisons un devoir de rester alertes sur toutes les mesures et décisions susceptibles d'avoir un impact sur la qualité de vie de nos populations.

Je m'en voudrais de passer sous silence la collaboration qui s'installe tranquillement mais solidement entre la MRC et les communautés autochtones avec qui nous vivons sur le territoire. Des liens se tissent actuellement entre plusieurs leaders témiscamiens et algonquins, pour le plus grand bénéfice de tous. Nous ferons en sorte que ces liens se traduisent également dans nos quotidiens et dans des actions concrètes. C'est d'ailleurs déjà le cas avec quelques projets du territoire, dont Onimiki.

Voilà pour cette mouture 2023 du budget de la MRC de Témiscamingue. C'est le sixième budget que je présente à titre de préfète, et je souligne tous nos efforts afin de respecter les impératifs financiers des municipalités du Témiscamingue, tout en tenant compte des responsabilités de la MRC et des enjeux de développement du territoire. Nous avons accès cette année et pour encore deux années, à des moyens financiers sur lesquels le Témiscamingue a rarement pu compter. Nous nous devons d'utiliser à bon escient ces moyens pour qu'ils se transforment en leviers permanents afin de développer cet espace de prospérité durable ici, maintenant!

Je termine en adressant des remerciements sincères aux élus et élues qui, tout au long de cette année, ont agi avec rigueur et avec le plus grand dévouement. Merci de votre contribution! Notre Conseil conjugue avec des personnes présentant des profils, des compétences et des bagages d'expériences variées, et tous apportent leur sagesse et leur enthousiasme pour le Témiscamingue. Tous, vous contribuez à consolider la MRC dans son rôle d'instance territoriale par vos prises de décision éclairées et votre vision de développement.

Et je ne saurais passer sous silence le travail majeur effectué par notre équipe de la MRC. Sans elles et eux, il ne nous serait sans doute pas possible de répondre aux impératifs qui sont les nôtres. Leur travail nous facilite la tâche et permet de faire avancer notre territoire.

Un grand merci à Nico Gervais, maire de Notre-Dame-du Nord et préfet suppléant. Son appui est essentiel à mon travail et il a su contribuer efficacement à la performance de la MRC, entre autres grâce à sa vision du territoire et de son développement, le regard d'un entrepreneur qui sait décider et agir.

J'adresse enfin un merci tout spécial à Lyne Gironne, qui navigue très efficacement à travers les soubresauts de toutes sortes que nous avons vécus au cours de la dernière année. Elle sait mener avec doigté les travaux de la MRC, et je sais que je peux compter sur son appui indéfectible depuis cinq ans. S'il est vrai que nous avons développé une belle complicité et beaucoup de connivence au cours de ces années, j'apprends toujours à la côtoyer et je découvre encore toutes les nombreuses ressources dont elle sait faire preuve au quotidien. C'est un travail d'équipe que nous effectuons, un travail fait dans le respect et une grande complémentarité. Merci Lyne, pour ta contribution à la MRC et pour ton soutien de tous les instants.

Que 2023 soit une année de réalisations pour notre prospérité collective!

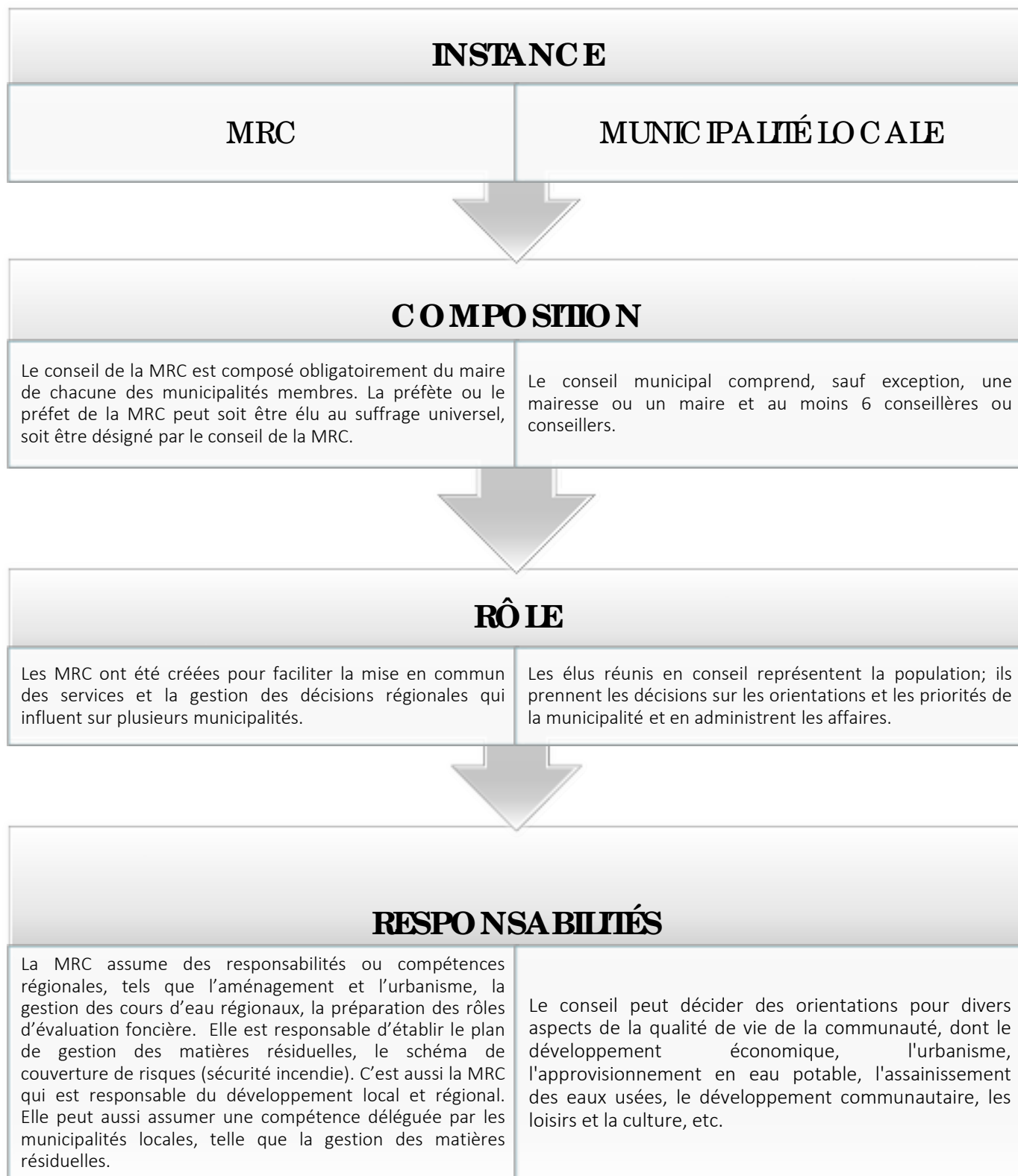
Je vous remercie de votre attention.

La préfète de la MRC de Témiscamingue,

Claire Bolduc, agr.



## Compétences de la MRC de Témiscamingue



## Principes de bases

### La richesse foncière uniformisée

La richesse foncière uniformisée (RFU) permet de mesurer et de comparer la capacité des municipalités à générer des revenus. La RFU comprend l'évaluation uniformisée de tous les immeubles imposables d'une municipalité, l'évaluation uniformisée totale ou partielle de certains immeubles non imposables, à l'égard desquels sont versés des paiements tenant lieu de taxes municipales. Ainsi, la RFU s'avère un élément essentiel pour la réalisation d'un budget.

### Quoties-parts

Les quoties-parts représentent la contribution financière des municipalités aux dépenses d'un organisme municipal, dont elles sont membres, à l'égard des responsabilités assumées par cet organisme. Il peut s'agir notamment d'une MRC, d'une communauté métropolitaine, d'une société de transport ou d'une régie intermunicipale.

Les quoties-parts peuvent servir aussi bien au financement des activités de fonctionnement que d'investissement.

Les quoties-parts sont établies, pour les MRC, à partir des dépenses réparties aux municipalités membres, selon tout critère que la MRC détermine par règlement et qui peut varier selon la nature des dépenses. À défaut d'un tel règlement, les dépenses sont réparties aux municipalités, en fonction de leur richesse foncière uniformisée (RFU).

## **Les grandes priorités de la MRC de Témiscamingue**

Pour l'année 2023, le Conseil de la MRC a statué sur 2 grandes priorités :

1. Les services de proximité
2. La pénurie de logement

## Faits saillants du budget 2023

- Pour l'année 2023, les dépenses du budget ont été ajustées selon les principes suivants :
  - Indexer la politique salariale de 4.6 %;
  - Indexer le budget 2022 selon l'indice de prix à la consommation (IPC) au 1<sup>er</sup> juillet 2022, soit de 7.6 %, sauf pour certains postes budgétaires où le pourcentage d'augmentation pour 2023 était connu (exemple: Hydro-Québec, contrats de service, etc.);
  - Affecter des surplus budgétaires totalisant environ 1 M \$.
- Comparativement à 2022, le budget global passe de 13.6 M\$ à près de 15.8 M\$, une hausse d'environ 16.1 % s'expliquant principalement par la disponibilité d'enveloppes importantes telles que les redevances des ressources naturelles, soit 1.4 M\$, et le Fonds Région Ruralité, une enveloppe de près de 2.4 M\$.
- Pour les municipalités locales, le budget 2023 de la MRC de Témiscamingue a pour conséquences que la quote-part nette du fonctionnement de la MRC diminue de 40.8 %, que les contributions spécifiques aux municipalités locales augmentent de 24 % environ, alors qu'au niveau de la gestion des matières résiduelles, la quote-part nette augmente de 10.5 %, généralisant ainsi une diminution globale de 4 % sur la quote-part nette totale (fonctionnement et gestion des matières résiduelles).
- La richesse foncière uniformisée a connu une croissance de 14.6 % pour 2023. De nouveaux rôles d'évaluation ayant été déposés pour les municipalités du secteur centre du Témiscamingue, la répartition de la richesse foncière uniformisée se voit augmenter de 15.6 % pour ce secteur. Une variation de 18.5 % est observée pour le secteur sud est tandis que l'on connaît une hausse de 2.9 % pour le secteur est et de 8.1 % pour le secteur nord.
- Pour financer les opérations de fonctionnement de la MRC de Témiscamingue, 93 % des revenus sont autonomes, découlant de divers programmes gouvernementaux ou provenant de contributions municipales, selon les services retenus, telles les ententes intermunicipales, alors que les municipalités locales assument 7 % des

dépenses, via leur quote-part brute 2023. En ce qui concerne la gestion des matières résiduelles, les municipalités contribuent à 61 % au financement, alors que les revenus autonomes représentent 39 %.

- Concernant la répartition des dépenses, 74 % sont attribuables au fonctionnement de la MRC, avec ses compétences propres, dont l'aménagement du territoire, la sécurité incendie, l'évaluation foncière, le développement économique, la gestion des baux, etc. La gestion des matières résiduelles représente quant à elle 26 % des dépenses.

## Évolution de la richesse foncière uniformisée

La richesse foncière uniformisée (RFU) permet de mesurer et de comparer la capacité des municipalités à générer des revenus. La RFU comprend l'évaluation uniformisée de tous les immeubles imposables d'une municipalité, l'évaluation uniformisée totale ou partielle de certains immeubles non imposables à l'égard desquels sont versés des paiements qui tiennent lieu de taxes municipales.

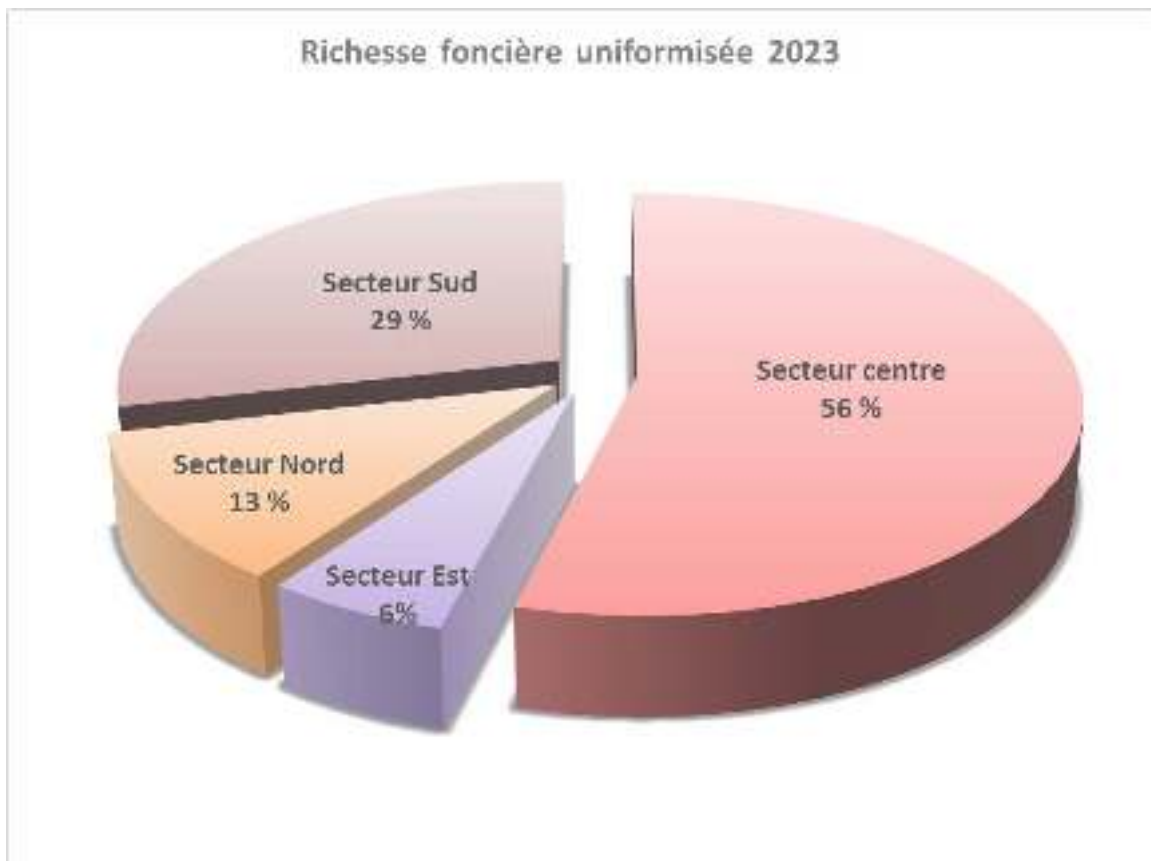
Municipalités	2022	2023	%
Béarn	71 116 049 \$	79 476 300 \$	11.8%
Belleterre	14 672 600 \$	13 764 804 \$	-6.2%
Duhamel-Ouest	133 406 999 \$	153 168 600 \$	14.8%
Fugèreville	37 359 400 \$	38 049 796 \$	1.8%
Guérin	33 943 511 \$	36 169 385 \$	6.6%
Kipawa	76 174 600 \$	81 722 303 \$	7.3%
Laforce	7 698 495 \$	8 139 962 \$	5.7%
Latulipe-et-Gaboury	26 708 791 \$	27 247 322 \$	2.0%
Laverlochère-Angliers	95 053 056 \$	113 509 227 \$	19.4%
Lorrainville	113 176 349 \$	128 341 886 \$	13.4%
Moffet	28 007 595 \$	30 618 817 \$	9.3%
Nédélec	36 779 342 \$	38 021 713 \$	3.4%
Notre-Dame-du-Nord	107 014 723 \$	119 083 254 \$	11.3%
Rémigny	36 225 200 \$	37 973 895 \$	4.8%
St-Bruno-de-Guigues	141 840 907 \$	163 600 749 \$	15.3%
St-Édouard-de-Fabre	60 170 204 \$	73 380 886 \$	22.0%
St-Eugène-de-Guigues	64 409 382 \$	79 645 847 \$	23.7%
Témiscaming	276 966 748 \$	358 214 894 \$	29.3%
Ville-Marie	262 497 170 \$	297 230 566 \$	13.2%
TNO Laniel	52 551 972 \$	53 466 919 \$	1.7%
TNO Les Lacs	79 206 138 \$	80 994 848 \$	2.3%
<b>MRCT</b>	<b>1 754 979 230 \$</b>	<b>2 011 821 974 \$</b>	<b>14.6%</b>

## Répartition par secteurs

Secteurs	2022	2023	Variation
Secteur Centre	941 670 115 \$	1 088 354 061 \$	15.6%
Secteur Est	114 446 881 \$	117 820 701 \$	2.9%
Secteur Nord	213 962 776 \$	231 248 248 \$	8.1%
Secteur Sud	484 899 458 \$	574 398 964 \$	18.5%

## Répartition par secteurs par pourcentage

Secteurs	2022	2023
Secteur Centre	54%	54%
Secteur Est	7%	6%
Secteur Nord	12%	11%
Secteur Sud	28%	29%



## Répartition des revenus projetés 2023

Fonctionnement /Services	Quote-part	Revenus autonomes + contributions
Élus	241 405 \$	125 000 \$
Aménagement	(119 656) \$	1 807 369 \$
Gestion cours d'eau	42 789 \$	45 727 \$
Délégation des baux	- \$	750 598 \$
Ressources forestières et agro	- - \$	95 315 \$
Services collectifs	14 000 \$	249 500 \$
Incendie	81 314 \$	972 345 \$
Administration	248 556 \$	311 616 \$
Développement économique	- \$	3 052 561 \$
Transport adapté	- \$	282 250 \$
Développement rural	18 000 \$	1 826 764 \$
Informatique	128 575 \$	313 764 \$
Évaluation	169 967 \$	241 250 \$
Cotisation aux organismes	35 586 \$	- \$
Habitation	- \$	180 000 \$
Entente intermunicipale		140 737 \$
Édifice	- \$	456 875 \$
<b>Total</b>	<b>860 535 \$</b>	<b>10 851 671 \$</b>
	<b>7 %</b>	<b>93 %</b>
<b>Budget total – Fonctionnement</b>	<b>11 712 206 \$</b>	
<b>Gestion des matières résiduelles</b>	<b>Quote-part</b>	<b>Revenus autonomes + contributions</b>
<b>Total</b>	<b>2 497 160 \$</b>	<b>1 600 693 \$</b>
	<b>61 %</b>	<b>39 %</b>
<b>Budget - Matières résiduelles</b>	<b>4 097 853 \$</b>	
<b>TOTAL - BUDGET 2023</b>	<b>15 810 059 \$</b>	



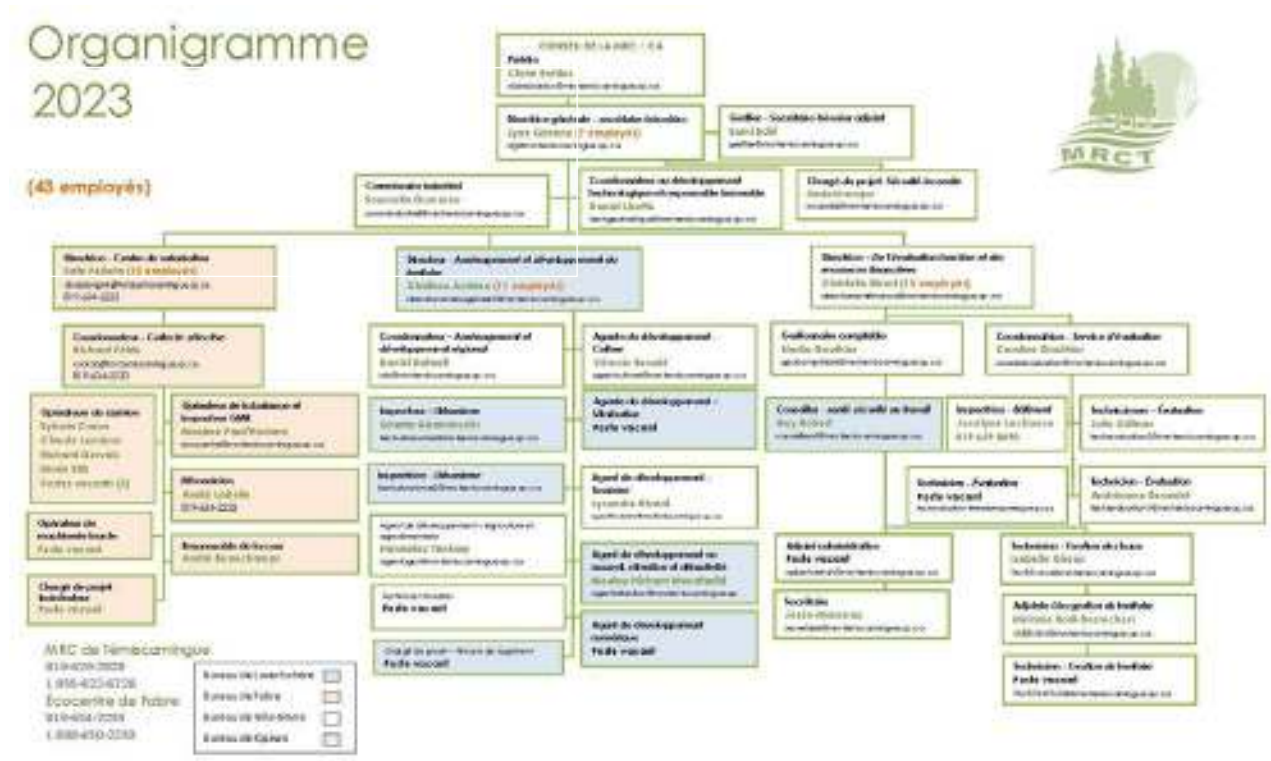
## Répartition des dépenses projetées 2023

Services	Dépenses totales	%
Élus	366 405 \$	
Aménagement	1 687 713 \$	
Gestion cours d'eau	88 516 \$	
Baux	750 598 \$	
Ress. Agro	95 315 \$	
Collectifs	263 500 \$	
Incendie	1 053 660 \$	
Administration	560 172 \$	
Dév. Économique	3 052 561 \$	
Transport adapté	282 250 \$	
Développement rural	1 844 764 \$	
Informatique	442 339 \$	
Évaluation	411 217 \$	
Cotisations	35 586 \$	
Habitation	180 000 \$	
Entente intermunicipale	140 737 \$	
Édifice	456 875 \$	
<b>Fonctionnement (services)</b>	<b>11 712 206 \$</b>	<b>74 %</b>
<b>Gestion matières résiduelles</b>	<b>4 097 853 \$</b>	<b>26 %</b>
<b>Budget global</b>	<b>15 810 059 \$</b>	

# Masse salariale brute

Pour 2023, la masse salariale du personnel administratif de la MRC de Témiscamingue se traduit par une augmentation de 4. % Pour la prochaine année, la masse salariale de la MRC de Témiscamingue sera de 2 652 620 \$ pour 44 employés.

# Organigramme 2023



## Présentation de l'équipe de la MRC T



**Claire Bolduc**  
Préfète

**Lyne Gironne**  
Directrice générale  
trésorière



**Katy Pellerin**  
Directrice Centre de  
valorisation Responsable  
des matières résiduelles

**Christelle Rivest**  
Directrice de l'évaluation  
foncière et des finances



**Sami Bdiri**  
Greffier et  
trésorier adjoint



**Chaïbou Achirou**  
Directeur en aménagement  
et développement du  
territoire

**Soumaila Oumarov**  
Commissaire industriel



**Richard Pétrin**  
Coordonnateur  
Collecte sélective

**Caroline Gauthier**  
Coordonnatrice service  
d'évaluation



**Nadia Gauthier**  
Gestionnaire comptable

**Daniel Dufault**  
Coordonnateur  
Aménagement et  
développement du  
territoire



**Isabelle Girox**  
Technicienne à la gestion  
des baux



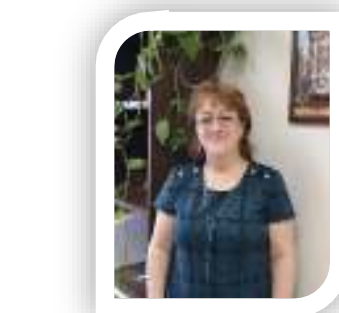
**Mélanie Baril-Desrochers**  
Adjointe à la gestion des baux

**Josée Manseau**  
Secrétaire



**Jocelyne Lachance**  
Inspectrice en bâtiment et  
des programmes  
d'habitations

**Andréanne Beaudet**  
Technicienne en évaluation



**Julie Gélinas**  
Technicienne en évaluation



**Daniel Lizotte**  
Technicien en  
géomatique

**Ghada Ghannouchi**  
Technicienne en urbanisme



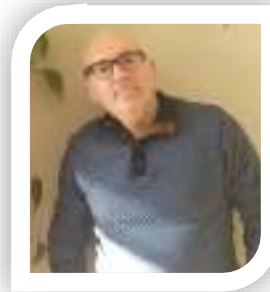
**Guy Robert**  
Conseiller en santé et  
sécurité

**Hanna tou Tankary**  
Agente de  
développement agricole



**Véronic Beaulé**  
Agente de développement  
culturel

**Majed Ben Hariz**  
Agent de développement en  
tourisme (remplacement  
congé)



**Linda Lévesque**  
Chargé de projet - Sécurité  
incendie



**Lysandre Rivard**  
Agente de développement en  
tourisme (congé)



**Moulay Hicham**  
**Mouata did**  
Agent de développement en  
accueil et rétention

**Maxime Prud'Homme**  
Opérateur de balance



**André Labelle**  
Mécanicien

**André Beauchamp**  
Responsable de la cour



**Alain Côté**  
Opérateur

**Richard Gervais**  
Opérateur



**Claude Lemieux**  
Opérateur

**Sylvain Caron**  
Opérateur



**Mario Sills**  
Opérateur

## Quotes-parts et contributions 2023

Affectation de la répartition des taxes, quotes-parts et contributions par fonctions et activités

	QUOTES-PARTS 2023																
	PARTIE 1											PARTIE 4			QUOTES-PARTS FONCTIONNEMENT		VARIATION 2022-2023
	ÉVALUATION UNIF. 2023	ÉLUS	AMÉNAG.	RESSOURCES FOREST & AGRICOLE	SERVICES COLLECTIFS	SÉCURITÉ PUBLIQUE ET INCENDIE	ADMINISTRATION	GESTION DES COURS D'EAU	DEV. RURAL	PARC INFO.	SOUS-TOTAL	ÉVAL.	COTIS. O.L.R.P.	SOUS-TOTAL	TOTAL 2023	TOTAL 2022	
MONTANT TOTAL	2 011 821 974	241 405	(119 656)	0	14 000	81 314	248 556	42 789	18 000	128 575	654 983	169 967	35 586	205 553	860 535	876 097	-1.78%
MOINS: SURPLUS	0	45 000	(420 000)	0	0	(75 000)	14 000	(8 000)	0	0	(444 000)	(15 000)	0	(15 000)	(459 000)	(198 028)	132%
MONTANT NET	0	286 405	(539 656)	0	14 000	6 314	262 556	34 789	18 000	128 575	210 983	154 967	35 586	190 553	401 535	678 069	-40.8%
BÉARN	79 476 300	11 430	(22 402)	0	553	56	10 408	1 354	711	5 079	7 190	9 134	2 107	11 240	18 430	30 901	-40%
DUHAMEL-OUEST	153 168 600	21 785	(40 898)	0	1 066	514	19 983	2 652	1 370	9 789	16 262	17 722	4 060	21 782	38 044	58 270	-35%
FUGÈREVILLE	38 049 796	5 574	(11 673)	0	265	(142)	5 015	630	340	2 432	2 440	4 323	1 009	5 332	7 771	16 437	-53%
GUÉRIN	36 169 385	5 116	(9 390)	0	252	169	4 710	631	324	2 312	4 123	4 199	959	5 158	9 280	15 389	-40%
KIPAWA	81 722 303	11 594	(21 545)	0	569	324	10 653	1 420	731	5 223	8 968	9 470	2 166	11 636	20 604	34 148	-40%
LAFORCE	8 139 962	1 182	(2 397)	0	57	(13)	1 069	137	73	520	628	930	216	1 146	1 774	3 338	-47%
LATULIPE&GABOURY	27 247 322	3 971	(8 165)	0	190	(67)	3 584	455	244	1 741	1 952	3 106	722	3 828	5 781	11 871	-51%
LAVERLOCHÈRE-ANGLIERS	113 509 227	16 207	(30 894)	0	790	277	14 829	1 954	1 016	7 254	11 433	13 103	3 009	16 111	27 544	41 338	-33%
LORRAINVILLE	128 341 886	18 364	(35 298)	0	893	247	16 778	2 203	1 148	8 202	12 538	14 796	3 402	18 197	30 736	49 317	-38%
MOFFET	30 618 817	4 436	(8 932)	0	213	(32)	4 020	516	274	1 957	2 451	3 503	812	4 315	6 765	12 256	-45%
NÉDELEC	38 021 713	5 450	(10 542)	0	265	58	4 974	651	340	2 430	3 624	4 379	1 008	5 387	9 011	16 240	-45%
NOTRE-DAME-DU-NORD	119 083 254	16 914	(31 581)	0	829	438	15 529	2 066	1 065	7 611	12 871	13 790	3 156	16 946	29 817	46 915	-36%
RÉMIGNY	37 973 895	5 522	(11 270)	0	264	(74)	4 992	636	340	2 427	2 836	4 334	1 007	5 341	8 177	15 743	-48%
ST-BRUNO-DE-GUIGUES	163 600 749	23 299	(43 964)	0	1 138	499	21 354	2 828	1 464	10 456	17 073	18 915	4 336	23 251	40 324	62 032	-35%
ST-ÉDOUARD-DE-FABRE	73 380 886	10 303	(18 341)	0	511	470	9 532	1 294	657	4 690	9 116	8 556	1 945	10 501	19 617	26 280	-25%
ST-EUGÈNE-DE-GUIGUES	79 645 847	11 294	(20 951)	0	554	324	10 381	1 385	713	5 090	8 788	9 232	2 111	11 343	20 131	27 815	-28%
BELLETERRE	13 764 804	2 062	(4 646)	0	96	(127)	1 828	220	123	880	436	0	0	0	436	3 869	-89%
TÉMISCAMING	358 214 894	50 031	(87 088)	0	2 493	2 732	46 449	6 366	3 205	22 893	47 082	0	0	0	47 082	75 061	-37%
VILLE-MARIE	297 230 566	42 579	(82 205)	0	2 068	491	38 873	5 093	2 659	18 996	28 555	0	0	0	28 555	72 429	-61%
LANIEL	53 466 919	7 761	(15 738)	0	372	(82)	7 024	898	478	3 417	4 131	6 110	1 417	7 527	11 658	22 887	-49%
LES LACS	80 994 848	11 531	(21 733)	0	564	253	10 571	1 400	725	5 176	8 487	9 366	2 147	11 513	19 999	35 537	-44%

CONTRIBUTIONS 2023																
	PARTIE 2	PARTIE 3			PARTIE 5				PARTIE 6	PARTIE 7		PARTIE 8			TOTAL CONTRIBUTIONS	
	ÉVALUATION MUTATION	C.T.A.T	RÉSEAU	RADIOS	SEL & CALCIUM	ENT. LOGICIEL PERMIS	ENTENTE - URBANISME	LE RIFT	PROJET: AVERTISSEUR DE FUMÉE	SÉCURITÉ PUBLIC: RÉGLEMENT D'ANIMAUX	PINCES SERVICES	PINCES RENOUV.	INSPECTION RISQUE	ÉVACUATION MÉDICALE	Contributions 2023	Contributions 2022
MONTANT TOTAL	104 250	56 750	0	12 349	15 369	6 347	83 256	60 000	25 734	111 992	21 491	7 074	26 300	21 969	552 881	445 933
MOINS: SURPLUS	0	0	0	0	0	0	0	0	0	0	0	0	0	0	0	0
MONTANT NET	<b>104 250</b>	<b>56 750</b>	<b>0</b>	<b>12 349</b>	<b>15 369</b>	<b>6 347</b>	<b>83 256</b>	<b>60 000</b>	<b>25 734</b>	<b>111 992</b>	<b>21 491</b>	<b>7 074</b>	<b>26 300</b>	<b>21 969</b>	<b>552 881</b>	<b>445 933</b>
BÉARN	100	2 869	0	545	0	0	7 439	3 131	0	4 899	1 016	335	0	997	21 331	19 531
DUHAMEL-OUEST	100	5 530	0	463	0	0	10 300	7 641	1 644	9 442	1 277	420	0	1 328	38 144	38 860
FUGÈREVILLE	100	1 374	0	627	6 425	488	4 005	1 493	569	2 346	448	147	1 879	491	20 392	16 808
GUÉRIN	100	1 306	0	463	0	488	0	1 172	455	2 230	465	153	1 879	470	9 180	7 495
KIPAWA	100	0	0	0	0	488	4 005	0	757	5 038	662	218	1 879	688	13 836	10 936
LAFORCE	100	294	0	504	0	0	0	931	350	502	800	264	1 879	430	6 054	5 913
LATULIPE&GABOURY	100	984	0	463	2 518	488	4 005	1 593	482	1 680	415	136	1 879	448	15 191	11 017
LAVERLOCHÈRE-ANGLIERS	100	4 098	0	873	0	488	9 155	6 332	3 985	6 997	1 358	447	1 879	1 399	37 111	28 273
LORRAINVILLE	100	4 634	0	955	0	0	0	10 861	0	7 912	1 756	578 0	0	1 838	28 633	29 799
MOFFET	100	1 105	0	750	0	488	4 005	837	390	1 887	271	89	1 879	311	12 114	6 792
NÉDELEC	100	1 373	0	627	0	488	4 578	1 297	670	0	492	162	1 879	501	12 167	8 667
NOTRE-DAME-DU-NORD	100	4 299	0	996	0	0	10 872	4 615	1 928	0	1 456	479	1 879	1 523	28 146	20 858
RÉMIGNY	100	1 371	0	545	0	488	0	956	0	0	392	129	1 879	409	6 269	4 490
ST-BRUNO-DE-GUIGUES	100	5 907	0	750	6 425	488	10 300	10 242	1 954	10 085	1 618	533	0	1 691	50 092	35 266
ST-ÉDOUARD-DE-FABRE	100	2 649	0	832	0	0	5 722	4 147	1 065	4 524	901	297	0	936	21 173	17 981
ST-EUGÈNE-DE-GUIGUES	100	2 875	0	791	0	488	0	3 159	855	4 910	665	219	1 879	684	16 625	14 940
BELLETERRE	6 850	497	0	463	0	488	0	1 344	625	849	429	141	1 879	443	14 008	12 536
TÉMISCAMING	49 500	0	0	0	0	488	0	0	6 024	22 082	3 363	1 107	1 879	3 515	87 958	64 723
VILLE-MARIE	46 100	10 731	0	1 242	0	0	8 869	0	3 785	18 323	3 563	1 173	0	3 710	97 496	75 055
LANIEL	100	1 930	0	463	0	488	0	248	196	3 296	108	36	1 879	116	8 859	7 381
LES LACS	100	2 924	0	0	0	0	0	0	0	4 993	35	11	0	40	8 103	8 612



	GESTION DES MATIÈRES					FONCTIONNEMENT (INCLUS CONTRIBUTION) + GMR					
	RÉSIDUELLES					QUOTES-PARTS GLOBAL		2022-2023	QUOTES-PARTS FINAL 2023	QUOTES-PARTS FINAL 2022	
	PARTIE 1		VARIATION GMR 2022-223	FACTURATION TRANSPORT REL	CONTRIBUTION ÉCOCENTRE	2023 FONC et GMR	2022 FONC + GMR	VARIATION FONC + GMR	EXCLUANT CONTRIBUTIONS SAUF C.T.A.T	EXCLUANT CONTRIBUTIONS SAUF C.T.A.T	VARIATION 2022-2023
	2023	2022									
MONTANT TOTAL	2 497 160	1 854 467	35%	68 441 \$	35 516 \$	4 014 533	3 287 180	22%	3 414 445 \$	2 787 315 \$	22%
MOINS: SURPLUS	(657 314)	(190 011)	246%	0 \$	0 \$	(1 116 314)	(388 039)	188%	(1 116 314) \$	(388 039) \$	188%
MONTANT NET	1 839 846	1 664 457	11%	68 441 \$	35 516 \$	2 898 218	2 899 141	0%	2 298 131 \$	2 399 276 \$	-4%
BÉARN	89 980	78 599	14%	1 512	5 919	137 172	137 616	0%	111 280	112 379	-1%
DUHAMEL-OUEST	108 437	94 512	15%	1 899	5 919	192 444	200 591	-4%	152 011	158 182	-4%
FUGÈREVILLE	37 915	31 302	21%	887	0	66 965	65 384	2%	47 060	49 251	-4%
GUÉRIN	38 710	35 556	9%	1 859	0	59 030	60 654	-3%	49 296	52 320	-6%
KIPAWA	56 710	53 886	5%	4 789	0	95 938	103 295	-7%	77 314	88 034	-12%
LAFORCE	18 351	16 631	10%	613	0	26 792	26 373	2%	20 419	20 281	1%
LATULIPE&GABOURY	33 360	30 048	11%	764	0	55 096	54 184	2%	40 124	43 000	-7%
LAVERLOCHÈRE-ANGLIERS	114 879	104 128	10%	2 019	5 919	187 472	182 859	3%	146 522	149 314	-2%
LORRAINVILLE	150 962	137 690	10%	2 612	5 919	218 862	228 470	-4%	186 331	191 588	-3%
MOFFET	24 003	22 021	9%	1 560	0	44 443	43 142	3%	31 874	35 411	-10%
NÉDELEC	38 938	36 227	7%	1 969	0	62 085	63 394	-2%	49 322	53 956	-9%
NOTRE-DAME-DU-NORD	131 140	118 124	11%	4 225	0	193 328	190 727	1%	165 256	169 371	-2%
RÉMIGNY	35 691	27 831	28%	1 683	0	51 820	49 384	5%	45 239	45 040	0%
ST-BRUNO-DE-GUIGUES	134 232	127 076	6%	3 137	0	227 785	227 955	0%	180 462	194 851	-7%
ST-ÉDOUARD-DE-FABRE	80 137	69 801	15%	1 340	5 919	128 187	122 426	5%	102 403	98 516	4%
ST-EUGÈNE-DE-GUIGUES	51 945	47 217	10%	1 289	0	89 990	91 423	-2%	74 952	77 639	-3%
BELLETERRE	35 621	28 928	23%	2 110	0	52 174	46 433	12%	36 554	33 391	9%
TÉMISCAMING	319 486	301 792	6%	22 081	0	476 608	462 191	3%	366 568	376 852	-3%
VILLE-MARIE	307 697	276 028	11%	5 299	5 919	444 966	435 938	2%	346 983	359 083	-3%
LANIEL	18 297	13 563	35%	1 786	0	40 600	44 542	-9%	31 886	38 577	-17%
LES LACS	13 353	13 496	-1%	5 007	0	46 463	62 159	-25%	36 277	52 239	-31%

# État comparatif – affectation / répartition des quotes-parts brutes

	PARTIE 1										
	2013	2014	2015	2016	2017	2018	2019	2020	2021	2022	2023
Rémunération/déplacement des élus	276 451	216 070	221 739	234 265	240 647	239 998	289 200	290 868	292 938	264 525	241 405
Aménagement du territoire	(95 842)	(173 776)	(140 723)	(146 990)	(108 420)	(130 239)	(163 147)	(157 165)	(101 970)	(108 253)	(119 656)
Ressources forestières et agricoles	57 000	26 000	24 000	21 000	4 000	4 000	4 000	0	(63 500)	0	0
Projets	4 000	0	0	0	0	0	0	0	0	0	0
Services collectifs	130 250	115 000	116 291	50 000	50 000	49 700	49 700	52 700	14 000	14 000	14 000
Sécurité Publique et Incendie	100 619	104 284	77 145	133 395	108 382	96 684	90 120	92 391	103 241	80 069	81 314
Administration	149 942	134 875	131 729	114 813	166 975	217 662	247 672	245 810	231 191	237 099	248 556
Fonds d'intervention financière	12 000	10 000	0	0	0	0	0				
Développement économique + pacte rural	131 501	141 501	129 698	101 566	33 175	0	0				
Gestion des cours d'eau						28 127	54 282	52 919	30 677	42 637	42 789
Développement rural									18 000	18 000	18 000
Parc informatique	157 022	158 457	161 117	161 141	173 581	150 475	149 374	146 308	125 013	129 574	128 575
<b>SOUS-TOTAL PARTIE 1</b>	<b>922 943</b>	<b>732 411</b>	<b>720 996</b>	<b>669 190</b>	<b>668 340</b>	<b>656 407</b>	<b>721 200</b>	<b>723 833</b>	<b>649 591</b>	<b>677 651</b>	<b>654 983</b>
	PARTIE 4										
Évaluation	230 366	263 789	254 253	262 915	274 664	251 868	256 337	244 550	223 263	166 238	169 967
Voirie	450	0	0	0	0	0	0	0	0	0	0
Cotisations O.L.R.P.	19 441	19 239	19 776	27 102	25 456	29 277	30 155	31 060	31 060	32 209	35 586
Service foresterie & géomatique	0	0	0	0	0	0	0	0	0	0	0
<b>SOUS-TOTAL PARTIE 4</b>	<b>250 257</b>	<b>283 028</b>	<b>274 029</b>	<b>290 017</b>	<b>300 120</b>	<b>281 145</b>	<b>286 492</b>	<b>275 610</b>	<b>254 323</b>	<b>198 447</b>	<b>205 553</b>
<b>Gestion des matières résiduelles</b>	<b>1 654 363</b>	<b>1 605 740</b>	<b>2 444 591</b>	<b>2 126 890</b>	<b>2 018 249</b>	<b>1 931 500</b>	<b>1 910 428</b>	<b>1 980 125</b>	<b>1 906 976</b>	<b>1 854 467</b>	<b>2 497 160</b>
TOTAL	2 827 563	2 621 179	3 439 616	3 086 097	2 986 709	2 869 052	2 918 119	2 979 567	2 810 889	2 730 564	3 357 695
	2013	2014	2015	2016	2017	2018	2019	2020	2021	2022	2023
<b>TOTAL DES QUOTES-PARTS BRUTES</b>	2 827 564	2 621 179	3 439 616	3 086 097	2 986 708	2 869 052	2 918 119	2 979 567	2 810 889	2 730 565	3 357 695
<b>APPROPRIATION DES SURPLUS</b>	(138 162)	(313 662)	(620 161)	(407 588)	(393 516)	(196 645)	(272 889)	(483 703)	(336 445)	(388 039)	(1 116 314)
<b>SOLDE (sans contributions)</b>	2 689 402	2 307 517	2 819 455	2 678 508	2 593 192	2 672 407	2 645 230	2 495 865	2 474 444	2 342 526	2 241 381