



Budget prévisionnel 2021

Projet

**MRC de
Témiscamingue**

Adopté par le conseil de la MRC
Séance du 25 novembre 2020
Résolution n° 11-20-xxx

Auteure

Lyne Giroune
Directrice générale-secrétaire-trésorière
MRC de Témiscamingue

Révision et mise en page

Sabrina Tremblay
Secrétaire
MRC de Témiscamingue



[/MRC de Témiscamingue](#)

MRC de Témiscamingue

21, rue Notre-Dame-de-Lourdes, bureau 209
Ville-Marie (Québec) J9V 1X8

Téléphone : 819 629-2829
Ligne sans frais : 1 855 622-MRCT (6728)
Télécopieur : 819 629-3472

mrct@mrctemiscamingue.qc.ca

www.mrctemiscamingue.org

Table des matières

1. Discours de la préfète	4
2. Compétences de la MRC de Témiscamingue.....	10
3. Principes de bases.....	11
La richesse foncière uniformisée	11
Quotes-parts	11
4. Les grandes priorités de la MRC de Témiscamingue	12
5. Faits saillants du budget 2021	13
6. Évolution de la richesse foncière uniformisée.....	14
Répartition par secteurs	15
Répartition par secteur par pourcentage	15
7. Répartition des revenus projetés 2021	16
8. Répartition des dépenses projetées 2021	17
9. Masse salariale brute.....	18
10. Présentation de l'équipe de la MRCT	19
11. Quotes-parts et contributions 2021	22
Affectation de la répartition des taxes, quotes-parts et contributions par fonctions et activités	22
État comparatif – affectation / répartition des quotes-parts brutes	25

1. Discours de la préfète

Façonner maintenant la prospérité du Témiscamingue!

Mercredi, le 25 novembre 2020

Le milieu municipal bénéficiera de gains de 1,2 G \$ générés par de nouvelles initiatives, entre autres par l'équivalent de la croissance des revenus produits par un point de la TVQ, par les redevances sur les Ressources naturelles et par la création du nouveau Fonds régions et ruralité. Cette entente permettra à l'ensemble du monde municipal de mieux s'adapter à l'évolution des enjeux socioéconomiques et aux réalités contemporaines.

Le nouveau Partenariat 2020-2024

Pour des municipalités et des régions encore plus fortes!

signé le 30 octobre 2019

Chères Témiscamiennes, chers Témiscamiens,

2020 aura été une année unique dans notre histoire, elle l'aura été dans l'histoire de toute la planète. Confrontés comme nous ne l'avons jamais été à un organisme de quelques nanomètres qui a réussi à mettre à genou l'humanité tout entière, nous avons malgré tout réussi au Témiscamingue à maintenir un mode de vie et une qualité d'environnement enviables. Cette pandémie qui nous entoure toujours, et qui en a étouffé plusieurs, demeure omniprésente et nul doute qu'elle restera dans nos vies encore quelques temps. C'est donc sur nous et sur notre résilience que nous miserons pour faire face à la suite des choses. Mais souvenons-nous que nous bénéficions, sur notre territoire, d'espace et de moyens pour nous offrir, malgré la crise, un extraordinaire cadre de vie.

En ce mois de novembre 2020, c'est le quatrième et dernier budget qui vous est présenté par l'actuel Conseil de la MRC. Déjà...! Et ce budget se dessine à partir de

gains concrets issus du pacte fiscal 2020-2024, une entente généreuse et porteuse pour le monde municipal. En effet, pour le Témiscamingue, ce sont plus de 17 millions de dollars, pour cinq ans, qui seront dédiés au développement de nos communautés et pour installer une prospérité que l'on souhaite durable.

Considérant le travail des élus témiscamiens pour assurer la prospérité de notre territoire et pour le mieux-être des populations, et sachant que nous bénéficions cette année, à même ce pacte fiscal, d'une somme de plus de 3,2 millions \$, nous avons élaborer un budget responsable, préparé avec minutie mais aussi avec ambition. Nous pouvons maintenir l'élan que nous nous sommes déjà donnés pour développer notre prospérité et intensifier nos actions dans la mise en œuvre de la vision que nous portons pour le Témiscamingue.

D'entrée de jeu, je tiens à souligner l'engagement et la détermination des élus du territoire, qui donnent vie et sens à nos actions, je les remercie de leur dévouement pour tous nos citoyens et citoyennes et je salue leur implication pour un Témiscamingue prospère et invitant pour tous.

Ainsi, le budget 2021 se chiffre à **11,9 M \$** et ce, sans impact sur les quote-part municipales. Ce budget permet de répondre aux obligations qui sont les nôtres et de respecter nos responsabilités, mais il permet surtout de soutenir et de faciliter nos initiatives d'attractivité, de développement et de déploiement de moyens pour des milieux de vie de qualité.

Nous avons, pour cinq ans, des moyens et des leviers financiers importants, et justement parce que ces leviers doivent être utilisés à bon escient, tout comme nous l'avons fait pour les trois derniers budgets, nous soumettons un budget réfléchi et bien équilibré. Il s'agit pour nous d'une obligation absolue, celle d'utiliser au mieux les fonds publics qu'on nous alloue et de le faire au plus grand bénéfice des citoyens et citoyennes du territoire. Nous sommes résolument tournés vers les besoins de la population et le développement de notre prospérité collective et nos moyens actuels permettent d'accentuer nos actions avec ambition.

Mais surtout, nous voulons profiter de cet espace unique de moyens pour déployer les éléments qui feront en sorte que notre territoire n'attende plus les opportunités de pacte fiscal ou de programmes gouvernementaux pour assurer

son développement et sa prospérité. Nous bénéficions maintenant d'une réelle opportunité de créer nous-même un espace de richesse collective qui nous garantira des leviers financiers à long terme. Nous ne devons pas rater cette occasion.

C'est pourquoi nous prévoyons appuyer de façon accrue nos actions sur l'attractivité du territoire, nous voulons soutenir les pôles d'excellence que nous avons adopté collectivement et accentuer les mesures d'accompagnement des municipalités et villes du Témiscamingue tout en poursuivant notre appui aux initiatives déjà entreprises. Et il va sans dire que nous avons aussi créé l'espace et les conditions nécessaires pour accueillir de nouveaux projets.

Et, s'il est un enjeu sur lequel nous allons consacrer toutes les énergies et toutes nos capacités, c'est bien sur cet aspect de nous donner des moyens qui nous appartiennent et qui sont prévisibles et récurrents. Nous poursuivrons donc et intensifierons le travail autour du projet Onimiki, projet qui a connu des avancées importantes dans la dernière année! Parce que nous souhaitons une réelle prospérité, source non seulement de revenus mais également de la plus grande fierté! Parce que nous voulons des moyens à la hauteur de nos capacités, des moyens inscrits dans notre environnement et dans notre mode de vie, pour un Témiscamingue fort de toutes ses possibilités!

Nous avons également un important projet d'incinération des matières ultimes sur lequel nous maintenons le travail et les efforts. Conscients qu'il s'agit là d'une innovation majeure qui exige un changement de paradigme dans les orientations gouvernementales sur les matières résiduelles, nous maintenons les efforts afin de faire aboutir ce dossier.

Étant pleinement investi dans l'important dossier de la connectivité cellulaire depuis 2018, dossier qui devrait arriver à terme en 2021, notre attention se porte dorénavant sur le branchement Internet Haute Vitesse (IHV) dont le territoire est en droit de s'attendre. Et s'il est une chose que la pandémie nous aura appris, c'est bien l'importance d'un service internet de qualité. Il est clair que nous maintenons le cap afin de répondre à ce besoin, tout autant que nous poursuivons le travail concernant les services téléphoniques de base qui doivent être améliorés.

Notre contribution dans l'attractivité et la rétention de nouveaux témiscamiens et de nouvelles témiscamiennes tout comme dans la diversification de nos pôles économiques demeure très concrète. C'est dire que nous mettons un point d'honneur à nous doter des moyens nécessaires à la promotion et à la reconnaissance de notre territoire. Et à titre de porte-parole du Témiscamingue dans sa stratégie d'attractivité, je poursuis avec fierté cette action.

En matière de diversification économique, nos réflexions évoluent et la pertinence de doter le Témiscamingue d'un commissaire industriel associé particulièrement à nos grands secteurs économiques fait son chemin. Et les pôles d'excellence que sont les **agricultures innovantes**, les **énergies renouvelables** et le **tourisme aventure-nature** requièrent également que nous y consacrons tous les efforts et appuis nécessaires. Ces pôles représentent notre ADN, nos ancrages et notre mode de vie, ils ont été identifiés de manière concertée et sur la base de réflexions approfondies. Nous projetons le Témiscamingue dans la prospérité des vingt prochaines années à travers ces pôles, nous nous devons, et nous devons à ceux qui nous suivront, d'y affecter toutes les ressources et les moyens requis.

L'organisation des services de proximité partout dans nos communautés, constitue une autre des grandes préoccupations à laquelle nous travaillons déjà. Ces services contribuent directement à la qualité de vie de nos milieux, à la santé de notre monde et à leur bien-être, nous devons donc être attentifs à leur maintien et à leur déploiement.

Cet aspect des services se traduit également dans le contexte des loisirs où le dossier de la piscine a évolué au cours de la dernière année. Nous suivons avec intérêt les développements à venir avec la création d'un OBNL dédié à l'organisation de ce service. Nous ne lançons pas pour autant la balle dans un autre camp puisque le monde municipal témiscamien demeure attentif à ce dossier qui a largement mobilisé les élus de la MRC au cours des deux dernières années. À cet égard, nous nous devons tous de relever l'implication remarquable de M. Daniel Barrette dans ce projet. Alors que les municipalités devaient s'y impliquer, il a su agir avec beaucoup de doigté pour faire évoluer les réflexions et obtenir les appuis nécessaires pour permettre l'avancement du dossier.

Nous avons également en tête le souci constant de notre population pour des soins de santé de qualité, ce qui exige de notre part la plus grande vigilance. En ce sens,

nous nous faisons un devoir de rester alertes sur toutes les mesures et décisions susceptibles d'avoir un impact sur la qualité de vie de nos populations, et nous continuons de réclamer pour nos deux hôpitaux, un droit de gouvernance local.

Également, nous sommes en voie de proposer, au cours de la prochaine année, notre second Plan de Développement de la Zone Agricole. Cette planification vient s'imbriquer dans le schéma d'aménagement de la MRC et nous avons souhaité une grande complémentarité de ce PDZA avec notre pôle d'excellence sur les agricultures innovantes et sur la proximité des services, particulièrement ceux dédiés aux activités agricoles.

Enfin, je m'en voudrais de passer sous silence la collaboration qui s'installe tranquillement mais fermement entre la MRC et les communautés autochtones avec qui nous vivons sur le territoire. Des liens se tissent actuellement entre plusieurs leaders témiscamiens et algonquins, pour le plus grand bénéfice de tous. Nous ferons en sorte que ces liens se traduisent également dans nos quotidiens et dans des actions concrètes. C'est d'ailleurs déjà le cas avec quelques projets du territoire, donc Onimiki.

C'est donc un dernier budget de ce Conseil, préparé avec lucidité et rigueur mais également appuyé sur une vision de territoire prospère et ancrée dans la qualité de vie que nous proposons. Il n'en tient qu'à nous maintenant, de réaliser nos ambitions, avec des moyens financiers sur lesquels le Témiscamingue a rarement pu compter. Il n'en tient qu'à nous de développer cet espace de prospérité durable maintenant, pour que les moyens actuels se transforment en leviers permanents.

Je terminerai ce message en saluant le travail majeur effectué par notre équipe de la MRC. Sans ces personnes dévouées, il ne nous serait sans doute pas possible de répondre aux impératifs qui sont les nôtres. Travailleurs de l'ombre s'il en est, vous faites un travail dont bénéficient tous les citoyens et citoyennes, souvent sans le savoir. Merci, de la part de tous.

Un merci profond à Daniel Barrette, maire de Laverlochère-Angliers et préfet suppléant. S'il est une personne sur qui, non seulement moi mais le Témiscamingue entier a pu compter depuis plus de 20 ans, c'est bien Daniel. Il est de bon et de sage conseil, il est d'une remarquable compétence en matière d'action municipale et d'un grand dévouement à la population. Nous savons faire

équipe ensemble et conjuguer la sagesse et la fougue pour répondre aux attentes de notre monde!

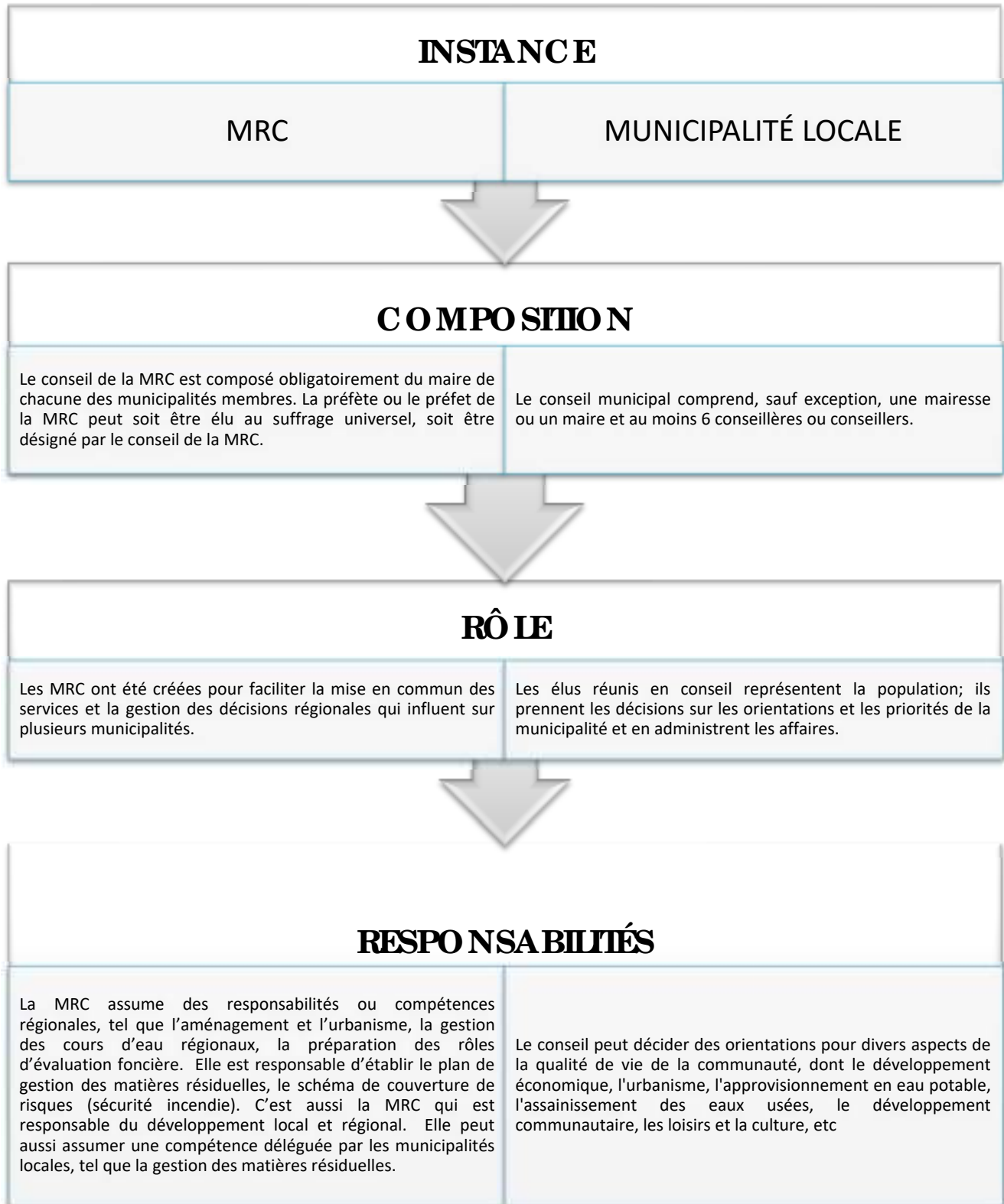
Enfin, je dédie ma plus grande reconnaissance et mes très sincères remerciements, à notre directrice générale, Lyne Gironne. D'une grande loyauté à la MRC, Lyne est d'un dévouement total, d'une discrétion absolue et son professionnalisme est exemplaire. Elle place tout son savoir-faire et ses compétences au service de tous les élus, qui n'hésitent pas à la solliciter, et c'est toujours avec empressement qu'elle répond aux diverses demandes. Elle me seconde et m'appuie avec une grande efficacité, au quotidien comme dans les grands dossiers, ce qui me rend la tâche facile et agréable. Merci Lyne, pour ta bienveillance à l'endroit de tous et pour ton engagement envers le Témiscamingue.

Tous, nous travaillons à consolider la MRC dans son rôle d'instance territoriale, et nous mettons tout en œuvre pour prendre des décisions éclairées et améliorer nos communautés. Maintenant, il nous appartient de façonner la prospérité du Témiscamingue à long terme, nous disposons des leviers pour y arriver et nous avons la détermination requise pour le faire. Que 2021 soit la première année d'un futur à la hauteur de nos rêves!

La préfète de la MRC de Témiscamingue,

Claire Bolduc, agr.

2. Compétences de la MRC de Témiscamingue



3. Principes de bases

La richesse foncière uniformisée

La richesse foncière uniformisée (RFU) permet de mesurer et de comparer la capacité des municipalités à générer des revenus. La RFU comprend l'évaluation uniformisée de tous les immeubles imposables d'une municipalité, l'évaluation uniformisée totale ou partielle de certains immeubles non imposables, à l'égard desquels sont versés des paiements tenant lieu de taxes municipales. Ainsi, la RFU s'avère un élément essentiel pour la réalisation d'un budget.

Quotes-parts

Les quotes-parts représentent la contribution financière des municipalités aux dépenses d'un organisme municipal, dont elles sont membres, à l'égard des responsabilités assumées par cet organisme. Il peut s'agir notamment d'une MRC, d'une communauté métropolitaine, d'une société de transport ou d'une régie intermunicipale.

Les quotes-parts peuvent servir aussi bien au financement des activités de fonctionnement que d'investissement.

Les quotes-parts sont établies, pour les MRC, à partir des dépenses réparties aux municipalités membres, selon tout critère que la MRC détermine par règlement et qui peut varier selon la nature des dépenses. À défaut d'un tel règlement, les dépenses sont réparties aux municipalités, en fonction de leur richesse foncière uniformisée (RFU).

4. Les grandes priorités de la MRC de Témiscamingue

- **Projet Onimiki;**
- **La connectivité;**
- **Les agricultures innovantes | Révision du PDZA, incluant le développement d'un abattoir régional;**
- **Projet d'un système d'incinération des déchets ultimes;**
- **La stratégie d'attraction;**
- **La proximité des services**

5. Faits saillants du budget 2021

- Pour l'année 2021, les dépenses du budget ont été ajustées selon l'indice de prix à la consommation (IPC) au 1^{er} juillet 2020, soit de 0.1 % ;
- Comparativement à 2020, le budget global passe de 11.3 M\$ à près de 12 M\$, soit une hausse d'environ 6.5 %, s'expliquant principalement par la disponibilité d'enveloppes importantes telles que les redevances des ressources naturelles, (1.4 M\$ comparativement à 712 000 \$ en 2020), le Fond Région Ruralité (enveloppe de 1.8 M\$ au lieu de la hausse de l'enveloppe du Fonds de développement des territoires.
- Pour les municipalités locales, le budget 2021 de la MRC de Témiscamingue a pour conséquences que la quote-part nette du fonctionnement de la MRC augmente de 3 %, que les contributions spécifiques aux municipalités locales diminuent de 11 % environ alors qu'au niveau de la gestion des matières résiduelles, la quote-part nette diminue de 2.4 %, généralisant ainsi une diminution globale de 0.8 % sur la quote-part nette totale (fonctionnement et gestion des matières résiduelles) ;
- La richesse foncière uniformisée a connu une croissance de 1.1 % pour 2021. De nouveaux rôles d'évaluation ayant été déposés pour les municipalités de l'est du Témiscamingue, la répartition de la richesse foncière uniformisée se voit augmenter de 7 % pour ce secteur, tandis qu'elle connaît une baisse de 2.2 % pour le secteur sud, une baisse de 0.2 % pour le secteur nord et finalement une hausse de 2.3 % pour le secteur centre.
- Pour financer les opérations de fonctionnement de la MRC de Témiscamingue, 90 % des revenus sont autonomes découlant de divers programmes gouvernementaux ou proviennent de contributions municipales, selon les services retenus, tels les ententes intermunicipales, alors que les municipalités locales assument 10 % des dépenses, via leur quote-part brute 2021. En ce qui concerne la gestion des matières résiduelles, les municipalités contribuent à 59 % au financement, alors que les revenus autonomes représentent 4 % ;
- Concernant la répartition des dépenses, 73 % sont attribuables au fonctionnement de la MRC, avec ses compétences propres, dont l'aménagement du territoire, la sécurité incendie, l'évaluation foncière, le développement économique, la gestion des baux, etc. La gestion des matières résiduelles représente quant à elle 27 % des dépenses.

6. Évolution de la richesse foncière uniformisée

La richesse foncière uniformisée (RFU) permet de mesurer et de comparer la capacité des municipalités à générer des revenus. La RFU comprend l'évaluation uniformisée de tous les immeubles imposables d'une municipalité, l'évaluation uniformisée totale ou partielle de certains immeubles non imposables à l'égard desquels sont versés des paiements qui tiennent lieu de taxes municipales.

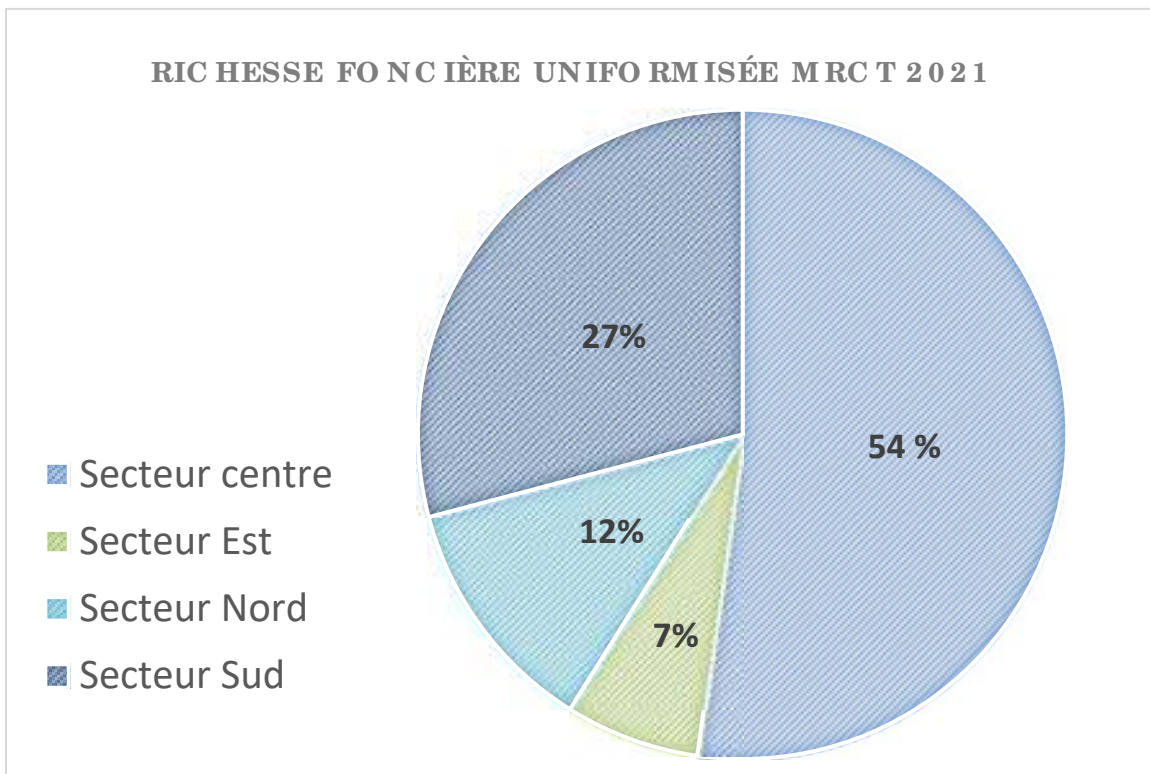
Municipalités	2018	2019	2020	2021	%
Béarn	54 745 350 \$	60 153 231 \$	68 471 808 \$	70 224 702 \$	2.6%
Belleterre	14 642 015 \$	15 058 947 \$	15 373 890 \$	15 205 625 \$	-1.1%
Duhamel-Ouest	113 845 518 \$	113 216 273 \$	125 947 073 \$	126 299 123 \$	0.3%
Fugèreville	33 502 639 \$	35 188 324 \$	34 291 670 \$	37 388 000 \$	9.0%
Guérin	28 047 938 \$	28 609 030 \$	27 405 281 \$	28 762 592 \$	5.0%
Kipawa	64 519 794 \$	65 122 002 \$	64 697 469 \$	66 290 206 \$	2.5%
Laforce	7 302 500 \$	7 300 280 \$	7 467 706 \$	7 598 333 \$	1.7%
Latulipe-et-Gaboury	22 625 790 \$	23 440 443 \$	23 529 744 \$	26 002 100 \$	10.5%
Laverlochère-Angliers	81 781 345 \$	84 542 038 \$	91 220 769 \$	95 921 426 \$	5.2%
Lorrainville	91 018 303 \$	92 364 465 \$	107 808 999 \$	109 915 712 \$	2.0%
Moffet	24 195 402 \$	24 833 124 \$	26 250 158 \$	28 253 900 \$	7.6%
Nédélec	29 867 675 \$	32 024 886 \$	33 280 552 \$	32 901 629 \$	-1.1%
Notre-Dame-du-Nord	90 078 933 \$	92 754 386 \$	99 609 229 \$	97 335 633 \$	-2.3%
Rémigny	29 199 852 \$	35 556 300 \$	34 858 110 \$	35 805 455 \$	2.7%
St-Bruno-de-Guigues	118 922 772 \$	121 176 936 \$	133 261 678 \$	136 016 202 \$	2.1%
St-Édouard-de-Fabre	57 916 632 \$	57 471 300 \$	56 835 108 \$	55 536 476 \$	-2.3%
St-Eugène-de-Guigues	50 841 437 \$	55 387 274 \$	63 420 582 \$	64 421 082 \$	1.6%
Témiscaming	263 844 322 \$	278 007 054 \$	272 863 903 \$	261 361 546 \$	-4.2%
Ville-Marie	226 080 250 \$	240 619 398 \$	247 574 994 \$	256 372 480 \$	3.6%
TNO Laniel	43 762 330 \$	49 552 400 \$	50 163 771 \$	49 895 960 \$	-0.5%
TNO Les Lacs	51 604 410 \$	66 859 300 \$	67 024 509 \$	67 208 586 \$	0.3%
MRCT	1 498 345 207 \$	1 579 237 392 \$	1 651 357 003 \$	1 668 716 765 \$	1.1%

Répartition par secteurs

Secteurs	2018	2019	2020	2021	Variation
Secteur centre	795 151 607 \$	824 930 916 \$	894 541 011 \$	914 707 201 \$	2.3 %
Secteur Est	102 268 346 \$	105 821 117 \$	106 913 168 \$	114 447 958 \$	7.0%
Secteur Nord	177 194 398 \$	188 944 603 \$	195 153 172 \$	194 805 309 \$	-0.2%
Secteur Sud	423 730 856 \$	459 540 756 \$	454 749 652 \$	444 756 297 \$	-2.2%

Répartition par secteur par pourcentage

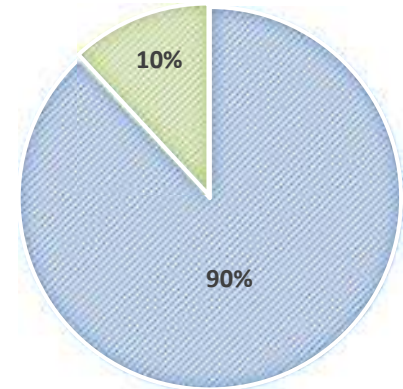
Secteurs	2018	2019	2020	2021
Secteur centre	53%	52%	54%	55%
Secteur Est	7%	7%	6%	7%
Secteur Nord	12%	12%	12%	12%
Secteur Sud	28%	29%	28%	27%



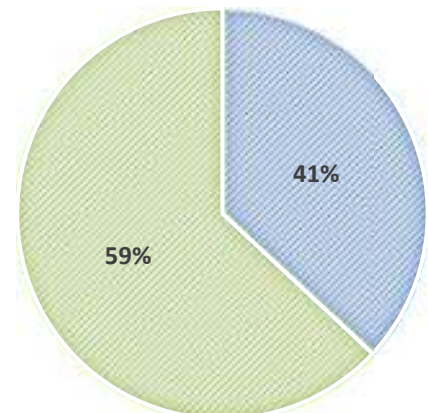
7. Répartition des revenus projetés 2021

Fonctionnement /Services	Quote-part	Revenus autonomes + contributions
Élus	292 938 \$	40 000 \$
Aménagement	(101 970) \$	1 571 103 \$
Gestion cours d'eau	30 677 \$	- \$
Délégation des baux	- \$	778 334 \$
Ressources forestières et agro	(63 500) \$	221 500 \$
Services collectifs	14 000 \$	203 716 \$
Incendie	103 241 \$	165 519 \$
Administration	231 191 \$	105 200 \$
Développement économique	- \$	2 551 226 \$
Transport adapté	- \$	282 250 \$
Développement rural	18 000 \$	634 181 \$
Informatique	125 013 \$	261 215 \$
Évaluation	223 263 \$	171 250 \$
Cotisation aux organismes	31 060 \$	- \$
Habitation	- \$	150 000 \$
Édifice	- \$	446 508 \$
Ententes intermunicipales	- \$	224 304 \$
Total	903 914 \$	7 806 306 \$
	10 %	90%
Budget total - Fonctionnement	8 710 220 \$	
Gestion des matières résiduelles	Quote-part	Revenus autonomes + contributions
Total	1 906 976 \$	1 315 337 \$
	59 %	41 %
Budget - Matières résiduelles	3 222 313 \$	
TOTAL - BUDGET 2021	11 932 533 \$	

FONCTIONNEMENT
REVENUS AUTONOMES /
QUOTES-PARTS

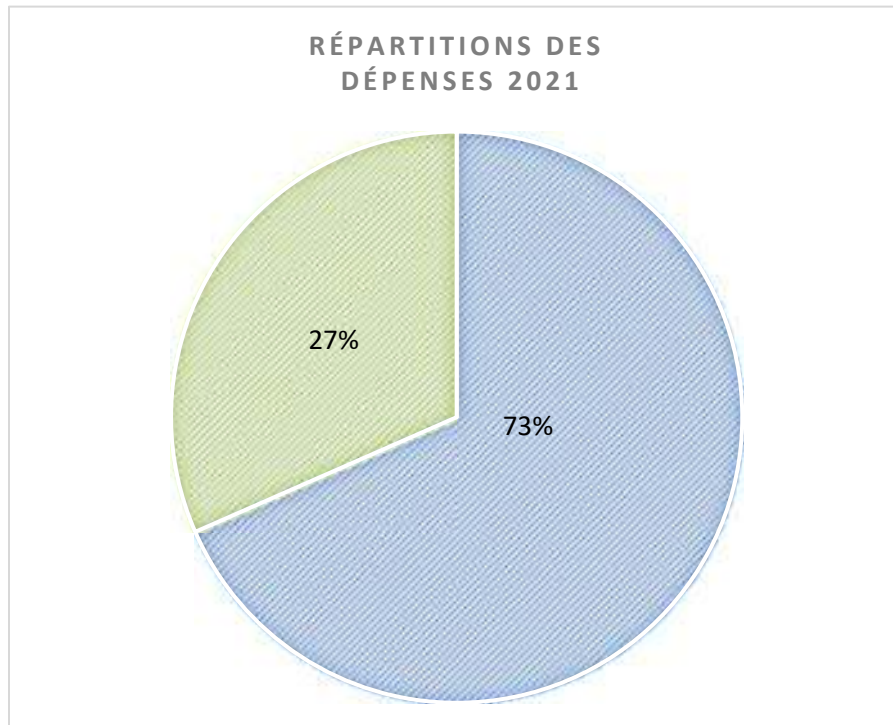


MATIÈRES RÉSIDUELLES
REVENUS AUTONOMES /
QUOTES-PARTS



8. Répartition des dépenses projetées 2021

Services	Dépenses totales	%
Élus	332 938 \$	
Aménagement	1 469 133 \$	
Gestion cours d'eau	30 677 \$	
Délégation des baux	778 335 \$	
Ressources agricoles	158 000 \$	
Services collectifs	217 716 \$	
Sécurité publique et incendie	268 760 \$	
Administration générale	336 391 \$	
Développement économique	2 551 226 \$	
Transport adapté	282 250 \$	
Développement rural	652 181 \$	
Parc informatique	386 228 \$	
Évaluation	394 513 \$	
Cotisations aux organismes	31 060 \$	
Programme habitation	150 000 \$	
Édifice	446 508 \$	
Entente intermunicipale	224 304 \$	
Fonctionnement (services)	8 710 220 \$	73%
Gestion matières résiduelles	3 222 313 \$	27%
Budget global	11 932 533 \$	



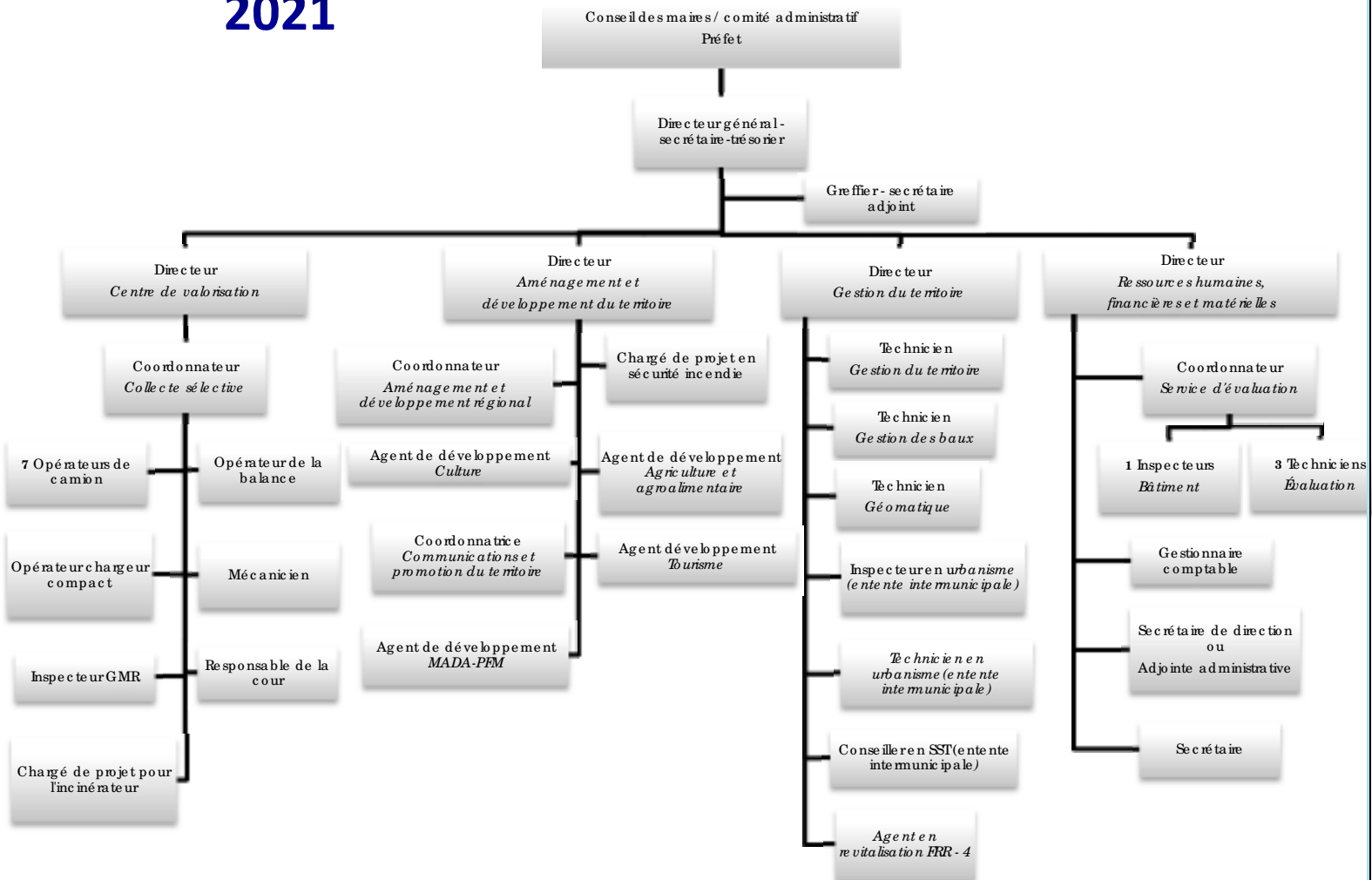
9. Masse salariale brute

Pour 2021, la masse salariale du personnel administratif de la MRC de Témiscamingue se traduit par une diminution de 0.7 %, provenant entre autres d'une révision des budgets alloués à des postes spécifiques dans l'organisation.

En 2021, la masse salariale de la MRC de Témiscamingue sera de 2 263 238 \$ pour 42 employés.

L'organigramme 2021 se décline comme suit :

Organigramme 2021



10. Présentation de l'équipe de la MRCT

Claire Bolduc
Préfecte



Lyne Gironne
Directrice générale
Secrétaire-trésorière



Katy Pelletier
Directrice Centre
de valorisation
Responsable des
matières résiduelles



Monia Jacques
Directrice de
l'aménagement et
du développement
du territoire

Christelle Rivest

Directrice des
ressources humaines,
financières et
matérielles



Samir Bdiri
Greffier



**Chaïbou
Achirou**

Directeur en gestion du
territoire



Nadia Gauthier

Gestionnaire
comptable et
responsable des
programmes
habitation



Daniel Dufault

Coordonnateur
*Aménagement et
développement du
territoire*



Caroline Gauthier

Coordonnatrice service
d'évaluation



**Audrey
Charbonneau**
Secrétaire (en congé)



**Véronique
Beaulé**
Agente de
développement
culturel



Sabrina Tremblay
Secrétaire



**Ousmane Kolon
Diallo**
Technicien en
géomatique



Marie-Lee Therrien
Secrétaire de direction (en congé)



Catherine Drolet-Marchand
Coordonnatrice des
communications et de la
promotion du territoire



Nicolas Antonoff
Technicien en évaluation



Isabelle Giroux
Technicienne en évaluation



**Marylène
Beaulac**
Technicienne à la
gestion des baux



Jocelyne Lachance
Inspectrice en bâtiment et
des programmes
d'habitations



**Jacinthe
Marcoux**
Coordonnatrice de
la démarche MADA

**Andréanne
Hamelin**
Chargé de projet
Sécurité incendie



**Hanna Tou
Tankary** Agente
de développement
agricole



Lysandre Rivard
agente de
développement en
tourisme

Laurent Hallé
Technicien en
gestion du territoire



Cécilia N'Dri
Technicienne en
urbanisme



Shany Gilbert
Opérateur de
balance



Richard Pétrin
Coordonnateur
Collecte sélective



André Labelle
Mécanicien



Cédric Le fort
Opérateur
chargeur compact



**André
Beauchamp**
Responsable de la
cour



Daniel Mansau
Opérateur
machinerie lourde



Alain Côté
Opérateur



**Maxime
Prud'homme**
Opérateur

Richard Gervais
Opérateur



Sylvain Caron
Opérateur



Claude Lemieux
Opérateur

11. Quotes-parts et contributions 2021

Affectation de la répartition des taxes, quotes-parts et contributions par fonctions et activités

	QUOTES-PARTS 2021																
	PARTIE 1											PARTIE 4			QUOTES-PARTS FONCTIONNEMENT		
	ÉVALUATION UNIF. 2021	ÉLUS	AMÉNAG.	RESSOURCES FOREST & AGRICOLE	SERVICES COLLECTIFS	SÉCURITÉ PUBLIQUE ET INCENDIE	ADMINISTRATION	GESTION DES COURS D'EAU	DEV. RURAL	PARC INFO.	SOUS-TOTAL	ÉVAL.	COTIS. O.L.R.P.	SOUS-TOTAL	TOTAL 2021	TOTAL 2020	VARIATION 2020-2021
MONTANT TOTAL	1 668 716 765	292 938	(101 970)	(63 500)	14 000	103 241	231 191	30 677	18 000	125 013	649 591	223 263	31 060	254 323	903 914	999 442	-9.56%
MOINS: SURPLUS	0	(59 470)	(96 686)	0	0	(694)	57 583	(25 945)	0	0	(125 214)	(64 488)	3 492	(60 996)	(186 209)	(302 721)	-38%
MONTANT NET	0	233 468	(198 656)	(63 500)	14 000	102 547	288 774	4 731	18 000	125 013	524 377	158 775	34 552	193 327	717 704	696 721	3.0%
BÉARN	70 224 702	9 827	(7 947)	(2 672)	589	4 338	11 921	252	757	5 261	22 326	9 846	2 135	11 981	34 307	33 396	3%
DUHAMEL-OUEST	126 299 123	17 588	(14 612)	(4 806)	1 060	7 790	21 624	393	1 362	9 462	39 861	17 546	3 848	21 394	61 255	59 754	3%
FUGÈREVILLE	37 388 000	5 344	(4 451)	(1 423)	314	2 289	6 463	132	403	2 801	11 873	5 367	1 130	6 497	18 370	15 436	19%
GUÉRIN	28 762 592	4 078	(3 521)	(1 095)	241	1 758	5 029	82	310	2 155	9 037	4 070	872	4 942	13 979	12 142	15%
KIPAWA	66 290 206	9 329	(8 054)	(2 523)	556	4 061	11 559	180	715	4 966	20 789	9 291	2 015	11 306	32 095	29 158	10%
LAFORCE	7 598 333	1 066	(912)	(289)	64	466	1 319	21	82	569	2 386	1 062	231	1 293	3 679	3 409	8%
LATULIPE&GABOURY	26 002 100	3 723	(3 029)	(989)	218	1 595	4 457	102	280	1 948	8 306	3 751	785	4 536	12 842	10 722	20%
LAVERLOCHÈRE-ANGLIERS	95 921 426	13 536	(11 023)	(3 650)	805	5 907	16 371	349	1 035	7 186	30 515	13 582	2 909	16 491	47 006	43 009	9%
LORRAINVILLE	109 915 712	15 342	(12 316)	(4 183)	922	6 799	18 593	400	1 186	8 234	34 977	15 374	3 343	18 718	53 695	52 404	2%
MOFFET	28 253 900	4 013	(3 245)	(1 075)	237	1 738	4 820	109	305	2 117	9 017	4 036	855	4 891	13 909	12 243	14%
NÉDELEC	32 901 629	4 579	(3 972)	(1 252)	276	2 021	5 726	81	355	2 465	10 278	4 544	1 004	5 548	15 825	15 531	2%
NOTRE-DAME-DU-NORD	97 335 633	13 483	(11 614)	(3 704)	817	5 990	16 867	242	1 050	7 292	30 423	13 375	2 974	16 349	46 772	46 827	0%
RÉMIGNY	35 805 455	5 045	(4 376)	(1 363)	300	2 192	6 258	95	386	2 682	11 220	5 023	1 088	6 112	17 331	16 212	7%
ST-BRUNO-DE-GUIGUES	136 016 202	19 037	(15 698)	(5 176)	1 141	8 385	23 261	450	1 467	10 190	43 056	19 033	4 137	23 170	66 226	63 196	5%
ST-ÉDOUARD-DE-FABRE	55 536 476	7 723	(6 927)	(2 113)	466	3 399	9 790	107	599	4 161	17 206	7 631	1 697	9 328	26 534	25 456	4%
ST-EUGÈNE-DE-GUIGUES	64 421 082	8 991	(7 305)	(2 451)	540	3 980	10 946	223	695	4 826	20 444	8 997	1 960	10 957	31 401	30 961	1%
BELLETERRE	15 205 625	2 118	(1 853)	(579)	128	933	2 656	36	164	1 139	4 741	0	0	0	4 741	4 929	-4%
TÉMISCAMING	261 361 546	36 167	(33 078)	(9 946)	2 193	15 986	46 350	401	2 819	19 580	80 473	0	0	0	80 473	86 617	-7%
VILLE-MARIE	256 372 480	36 115	(30 417)	(9 756)	2 151	15 742	44 293	797	2 765	19 206	80 897	0	0	0	80 897	80 120	1%
LANIEL	49 895 960	6 963	(6 091)	(1 899)	419	3 060	8 720	118	538	3 738	15 566	6 908	1 522	8 430	23 996	23 368	3%
LES LACS	67 208 586	9 403	(8 214)	(2 558)	564	4 119	11 750	164	725	5 035	20 987	9 337	2 048	11 385	32 371	31 832	2%

CONTRIBUTIONS 2021																	
	PARTIE 2	PARTIE 3			PARTIE 5					PARTIE 6	PARTIE 7		PARTIE 8			CONTRIBUTIONS	
	ÉVALUATION MUTATION	C.T.A.T	RÉSEAU	RADIOS	SEL & CALCIUM	COURS D'EAU	ENT. LOGICIEL PERMIS	ENTENTE - SST	ENTENTE - URBANISME	LE RIFT	PROJET: AVERTISSEUR DE FUMÉE	SÉCURITÉ PUBLIC: RÈGLEMENT D'ANIMAUX	PINCES SERVICES	PINCES RENOUV.	ÉVACUATION MÉDICALE	Contributions 2021	2020
MONTANT TOTAL	104 250	56 750	20 000	12 349	14 744	0	6 332	48 872	85 710	58 016	26 120	6 981	21 366	6 838	21 865	490 193	552 924
MOINS: SURPLUS	0	0	0	0	0	0	0	0	0	0	0	0	0	0	0	0	0
MONTANT NET	104 250	56 750	20 000	12 349	14 744	0	6 332	48 872	85 710	58 016	26 120	6 981	21 366	6 838	21 865	490 193	552 924
BÉARN	100	2 972	1 111	545	0	0	0	6 109	5 714	3 306	1 108	711	1 015	325	1 066	24 081	31 397
DUHAMEL-OUEST	100	5 345	1 111	463	0	0	0	6 109	15 384	7 654	1 168	879	1 255	402	1 318	41 186	27 501
FUGÈREVILLE	100	1 582	1 111	627	5 800	0	452	0	3 077	1 469	517	316	451	144	474	16 120	12 164
GUÉRIN	100	1 217	1 111	463	0	0	452	0	0	0	519	332	474	152	498	5 318	6 639
KIPAWA	100	0	0	0	0	0	452	0	3 077	0	1 291	484	691	221	726	7 041	4 066
LAFORCE	100	322	1 111	504	0	0	452	0	0	550	377	0	785	251	249	4 701	5 227
LATULIPE&GABOURY	100	1 100	1 111	463	1 332	0	452	6 109	3 077	1 576	603	290	414	132	435	17 195	21 102
LAVERLOCHÈRE-ANGLIERS	100	4 059	1 111	873	0	0	452	6 109	7 033	6 449	1 511	958	1 368	438	1 436	31 896	27 735
LORRAINVILLE	100	4 651	1 111	955	0	0	0	0	0	10 931	1 744	1 233	1 760	563	1 849	24 898	28 242
MOFFET	100	1 196	1 111	750	0	0	452	0	3 077	791	433	0	273	87	286	8 556	10 488
NÉDELEC	100	1 392	1 111	627	0	0	452	0	3 516	1 325	658	339	484	155	508	10 668	15 850
NOTRE-DAME-DU-NORD	100	4 119	1 111	996	0	0	0	0	7 033	4 582	1 803	0	1 419	454	1 490	23 108	32 406
RÉMIGNY	100	1 515	1 111	545	0	0	452	0	0	200	0	0	378	121	397	4 820	6 242
ST-BRUNO-DE-GUIGUES	100	5 756	1 111	750	5 800	0	452	6 109	7 912	10 276	1 693	0	1 606	514	1 687	43 766	52 293
ST-ÉDOUARD-DE-FABRE	100	2 350	1 111	832	0	0	0	6 109	4 395	4 121	870	609	869	278	913	22 558	20 538
ST-EUGÈNE-DE-GUIGUES	100	2 726	1 111	791	1 812	0	452	0	0	3 177	732	456	651	208	684	12 900	15 008
BELLETERRE	6 850	643	1 111	463	0	0	452	0	0	1 356	768	296	423	135	444	12 941	9 651
TÉMISCAMING	49 500	0	0	0	0	0	452	0	0	0	6 822	0	3 359	1 075	3 528	64 737	59 187
VILLE-MARIE	46 100	10 849	1 111	1 242	0	0	0	6 109	6 813	0	3 280	0	3 545	1 134	3 723	83 906	86 982
LANIEL	100	2 111	1 111	463	0	0	452	0	0	253	222	78	111	36	117	5 055	5 253
LES LACS	100	2 844	0	0	0	0	0	6 109	15 604	0	0	0	36	11	37	24 741	74 954

	GESTION DES MATIÈRES					FONCTIONNEMENT (INCLUS CONTRIBUTION) + GMR					
	RÉSIDUELLES					QUOTES-PARTS GLOBAL		2020-2021	QUOTES-PARTS FINAL 2021	QUOTES-PARTS FINAL 2020	
	PARTIE 1		VARIATION GMR 2019-2020	FACTURATION TRANSPORT REL	CONTRIBUTION ÉCOCENTRE	2021 FONC et GMR	2020 FONC + GMR	VARIATION FONC + GMR	EXCLUANT CONTRIBUTIONS SAUF C.T.A.T	EXCLUANT CONTRIBUTIONS SAUF C.T.A.T	VARIATION 2020-2021
	2021	2020									
MONTANT TOTAL	1 906 976	1 980 125	-4%	42 996 \$	40 611 \$	3 384 689	3 611 408	-6%	2 867 639 \$	3 036 317 \$	-6%
MOINS: SURPLUS	(150 236)	(180 981)	-17%	0 \$	0 \$	(336 445)	(483 703)	-30%	(336 445) \$	(483 703) \$	-30%
MONTANT NET	1 756 740	1 799 144	-2.4%	42 996 \$	40 611 \$	3 048 244	3 127 706	-3%	2 531 194 \$	2 552 615 \$	-0.8%
BÉARN	83 598	84 279	-1%	1 904 \$	6 769 \$	150 658	158 466	-5%	120 876 \$	120 632 \$	0.2%
DUHAMEL-OUEST	105 970	103 476	2%	2 378 \$	6 769 \$	217 558	200 538	8%	172 570 \$	168 671 \$	2.3%
FUGÈREVILLE	36 504	39 292	-7%	941 \$	0 \$	71 935	67 673	6%	56 456 \$	56 209 \$	0.4%
GUÉRIN	36 881	39 905	-8%	1 130 \$	0 \$	57 308	59 656	-4%	52 077 \$	53 231 \$	-2.2%
KIPAWA	56 364	55 354	2%	1 683 \$	0 \$	97 184	89 948	8%	88 459 \$	84 512 \$	4.7%
LAFORCE	15 233	18 541	-18%	553 \$	0 \$	24 166	27 667	-13%	19 233 \$	22 273 \$	-13.6%
LATULIPE&GABOURY	30 423	34 253	-11%	1 017 \$	0 \$	61 477	66 760	-8%	44 365 \$	45 991 \$	-3.5%
LAVERLOCHÈRE-ANGLIERS	111 967	120 699	-7%	2 616 \$	6 769 \$	200 253	201 367	-1%	163 031 \$	167 649 \$	-2.8%
LORRAINVILLE	142 669	155 457	-8%	3 360 \$	6 769 \$	231 390	239 822	-4%	201 016 \$	212 517 \$	-5.4%
MOFFET	22 882	22 887	0%	667 \$	0 \$	46 013	46 156	0%	37 986 \$	36 263 \$	4.8%
NÉDELEC	35 658	40 772	-13%	1 140 \$	0 \$	63 291	73 221	-14%	52 876 \$	57 741 \$	-8.4%
NOTRE-DAME-DU-NORD	125 922	141 779	-11%	2 754 \$	0 \$	198 556	223 573	-11%	176 813 \$	192 909 \$	-8.3%
RÉMIGNY	29 606	32 943	-10%	717 \$	0 \$	52 475	56 201	-7%	48 453 \$	50 660 \$	-4.4%
ST-BRUNO-DE-GUIGUES	129 402	138 574	-7%	3 056 \$	0 \$	242 450	256 770	-6%	201 384 \$	207 526 \$	-3.0%
ST-ÉDOUARD-DE-FABRE	80 115	68 080	18%	1 672 \$	6 769 \$	137 647	123 086	12%	108 999 \$	95 991 \$	13.6%
ST-EUGÈNE-DE-GUIGUES	52 332	56 433	-7%	1 338 \$	0 \$	97 972	103 507	-5%	86 460 \$	90 133 \$	-4.1%
BELLETERRE	32 006	33 571	-5%	835 \$	0 \$	50 523	48 998	3%	37 391 \$	39 164 \$	-4.5%
TÉMISCAMING	295 597	282 471	5%	8 026 \$	0 \$	448 832	436 322	3%	376 070 \$	369 088 \$	1.9%
VILLE-MARIE	302 033	317 443	-5%	6 858 \$	6 769 \$	480 461	499 269	-4%	393 778 \$	408 257 \$	-3.5%
LANIEL	19 610	10 002	96%	270 \$	0 \$	48 931	38 895	26%	45 717 \$	35 537 \$	28.6%
LES LACS	11 968	2 933	308%	83 \$	0 \$	69 164	109 812	-37%	47 184 \$	37 661 \$	25.3%

État comparatif - affectation / répartition des quotes-parts brutes

	PARTIE 1										
	2011	2012	2013	2014	2015	2016	2017	2018	2019	2020	2021
Rémunération/déplacement des élus	199 000	208 763	276 451	216 070	221 739	234 265	240 647	239 998	289 200	290 868	292 938
Aménagement du territoire	(45 118)	(85 110)	(95 842)	(173 776)	(140 723)	(146 990)	(108 420)	(130 239)	(163 147)	(157 165)	(101 970)
Ressources forestières et agricoles	57 000	25 000	57 000	26 000	24 000	21 000	4 000	4 000	4 000	0	(63 500)
Projets	0	10 000	4 000	0	0	0	0	0	0	0	0
Services collectifs	97 250	114 250	130 250	115 000	116 291	50 000	50 000	49 700	49 700	52 700	14 000
Sécurité Publique et Incendie	151 516	102 018	100 619	104 284	77 145	133 395	108 382	96 684	90 120	92 391	103 241
Administration	111 266	110 388	149 942	134 875	131 729	114 813	166 975	217 662	247 672	245 810	231 191
Fonds d'intervention financière	12 000	12 000	12 000	10 000	0	0	0	0	0		
Développement économique + pacte rural	103 347	110 263	131 501	141 501	129 698	101 566	33 175	0	0		
Gestion des cours d'eau								28 127	54 282	52 919	30 677
Développement rural											18 000
Parc informatique	180 848	171 307	157 022	158 457	161 117	161 141	173 581	150 475	149 374	146 308	125 013
SOUS-TOTAL PARTIE 1	867 109	778 879	922 943	732 411	720 996	669 190	668 340	656 407	721 200	723 833	649 591
	PARTIE 4										
Évaluation	210 091	222 416	230 366	263 789	254 253	262 915	274 664	251 868	256 337	244 550	223 263
Voirie	450	450	450	0	0	0	0	0	0	0	0
Cotisations O.L.R.P.	17 000	17 800	19 441	19 239	19 776	27 102	25 456	29 277	30 155	31 060	31 060
Service foresterie & géomatique	5 000	0	0	0	0	0	0	0	0	0	0
SOUS-TOTAL PARTIE 4	232 541	240 666	250 257	283 028	274 029	290 017	300 120	281 145	286 492	275 610	254 323
Gestion des matières résiduelles	1 178 741	2 257 614	1 654 363	1 605 740	2 444 591	2 126 890	2 018 249	1 931 500	1 910 428	1 980 125	1 906 976
TOTAL	2 278 391	3 277 159	2 827 563	2 621 179	3 439 616	3 086 097	2 986 709	2 869 052	2 918 119	2 979 567	2 810 889
	2011	2012	2013	2014	2015	2016	2017	2018	2019	2020	2021
TOTAL DES QUOTES-PARTS BRUTES	2 250 604	3 277 157	2 827 564	2 621 179	3 439 616	3 086 097	2 986 708	2 869 052	2 918 119	2 979 567	2 810 889
APPROPRIATION DES SURPLUS	(239 747)	(174 098)	(138 162)	(313 662)	(620 161)	(407 588)	(393 516)	(196 645)	(272 889)	(483 703)	(336 445)
SOLDE (sans contributions)	1 906 167	3 103 059	2 689 402	2 307 517	2 819 455	2 678 508	2 593 192	2 672 407	2 645 230	2 495 865	2 474 444