

Bulletin d'information

Des échantillonnages d'eau à grande échelle !

L'Organisme de bassin versant du Témiscamingue (OBVT) a débuté au printemps 2015 une vaste campagne d'échantillonnage d'eau de surface. Ce projet a permis de mettre à l'essai l'outil de priorisation des analyses d'eau de surface (OPAES) mis au point par son équipe dans la dernière année. Au total, 23 stations ont été installées aux quatre coins du Témiscamingue, de Winneway à Témiscaming en passant par Rémigny. Les paramètres de l'indice de qualité bactériologique et physico-chimique de l'eau (IQBP), mais aussi l'oxygène dissous et la conductivité ont été mesurés. Notons que l'indice diatomées a également été mesuré pour la première fois en région. Les diatomées sont des organismes microscopiques dont la diversité est directement reliée aux facteurs environnementaux (par exemple : eutrophisation ou pollution du milieu).

Soulignons qu'une subvention du Pacte rural de la MRC de Témiscamingue de 25 000\$ représentait une portion du montant nécessaire à la réalisation du projet, mais celle-ci n'est pas récurrente. La compagnie Olymel et 3 municipalités concernées par les maternités porcines ont également subventionné le projet, et ce pour une durée de 6 ans (via des contrats de bassin), le reste des fonds nécessaires a été puisé à même le budget de l'OBVT pour ce projet d'importance.

Les résultats seront analysés en détail au cours de l'automne et de l'hiver et seront bien évidemment disponibles sur notre site internet et dans le prochain bulletin !



Échantillonnage sur le terrain

Dans ce numéro :

- 🌀 Des échantillonnages d'eau à grande échelle !
- 🌀 Mot du président
- 🌀 La remise à l'eau des poissons : Devenez un pro
- 🌀 Les bateaux entrent propres au Témiscamingue
- 🌀 Détection de plantes aquatiques envahissantes
- 🌀 Meilleure connaissance de la flore des lacs habités
- 🌀 Une population de touladi sous haute surveillance au lac Kipawa
- 🌀 Plus d'informations !

Mot du président, Pierre Cartier

L'automne est maintenant bien présent sur notre bassin versant et les plans d'eau ne tarderont pas à devenir de vastes étendues de glace et de neige. Pour l'OBVT c'est le passage à l'heure normale et aux bilans de la saison estivale afin de bien préparer notre prochaine année. En août dernier, le ministre David Heurtel a procédé à l'approbation ministérielle du plan directeur de l'eau pour notre bassin versant (<http://www.obvt.ca/pde/24/articles/25>). Ce volumineux document sur lequel nous avons travaillé avec vous depuis plusieurs années, contient un portrait, un diagnostic et plusieurs actions visant à répondre à des enjeux et des préoccupations sur notre bassin versant. Vous trouverez sur notre site internet la liste des 131 actions (http://www.obvt.ca/fichiers/Partie_4-2_plan_daction_PDE_OBVT_FINAL.pdf) qui sont contenues dans le PDE. Il sera important de débiter le travail rapidement puisque plusieurs actions nécessitent de longues démarches. L'Organisme de bassin versant du Témiscamingue a souvent été désigné comme partenaire pour plusieurs de ces actions et comme sa mission est de promouvoir la gestion intégrée de l'eau par bassin versant, nous serons disponibles pour appuyer tant les maître-d'œuvres que les partenaires dans leurs démarches. Pour l'OBVT, le travail est déjà débuté comme en fait foi ce bulletin. La période de concertation entre dans une nouvelle dimension et dans les prochaines semaines, nous aurons à planifier comment l'OBVT interviendra dans cette nouvelle approche qui sera basée sur l'action et la mobilisation, un défi que nous entreprenons avec enthousiasme avec vous. Bonne lecture !

La remise à l'eau des poissons : Devenez un pro !

L'OBVT, avec la participation financière et technique du ministère des Forêts, de la Faune et des Parcs du Québec (MFFP), met en place un projet de sensibilisation. L'objectif est de former les pêcheurs sportifs à l'utilisation d'engins et de techniques de pêche favorisant une meilleure survie des poissons remis à l'eau.

De plus en plus de pêcheurs sportifs effectuent la remise à l'eau de leur capture, mais l'efficacité de cette pratique repose sur la présomption que le poisson gracié va survivre pour grandir et se reproduire. En effet, certaines techniques ou engins permis peuvent avoir un impact important sur la survie des poissons relâchés. Mais lesquels sont à prioriser afin de maximiser le taux de survie lors de la remise à l'eau ?



Un géniteur remis à l'eau, des milliers d'alevins sauvés !

Dans le projet, trois pratiques ayant des impacts significatifs sur la survie des poissons ont été ciblées :

- Favoriser les **leures artificiels** plutôt que les appâts naturels
- Remplacer les **hameçons** de type J et les trépieds par des **hameçons circulaires**
- **Couper la ligne** si le ferrage est trop profond ou entraînerait des blessures sévères

Dans un premier temps, le projet vise la préservation du touladi dans le secteur du lac Kipawa, un plan d'eau d'une importance majeure en termes de pratique de la pêche, de tourisme et de retombées économiques. Néanmoins, les outils développés (dépliant, affiche et

capsule vidéo) pourront servir à sensibiliser les pêcheurs d'autres secteurs en région et dans la province qui ont un problème de baisse de population de poissons causée par la pression de la pêche sportive.

En plus d'aider les pêcheurs à pratiquer une pêche sportive contribuant à préserver la ressource et la qualité des écosystèmes et des espèces, le partage de nouvelles techniques encourage la pratique des activités et offre une plus grande diversité à la clientèle. L'alliance entre la préservation des ressources, le développement économique et l'aspect social sont à la base de cette démarche. Plus d'information : www.obvt.ca/activites/remise

Les bateaux entrent propres au Témiscamingue

La station de lavage de bateaux mobile a fait ses premiers essais cet été ! Un test réussi puisqu'il est bien accueilli par les utilisateurs et que cette station représente la seule connue le long de la rivière des Outaouais. Le système est très efficace : laveuse à pression avec réservoir et pompe pour s'approvisionner dans l'eau des cours d'eau les plus proches. Il semble résolument nécessaire parce que la provenance des bateaux confirme la possibilité de véhiculer des espèces exotiques envahissantes et des fragments de plantes ont été observés...

Ce projet d'envergure de l'OBVT a vu le jour cet été grâce à une mobilisation remarquable de ses partenaires : municipalités de Témiscaming et de Kipawa, parc national d'Opémican, communauté Algonquine de Wolf Lake First Nation, association des riverains du lac Tee (Témiscaming). L'implication financière de la Fondation de la faune du Québec, de l'assemblée nationale (député provinciale Abitibi-Témiscamingue) et de l'association des pourvoires a également été déterminant.



Lavage de bateaux 2015



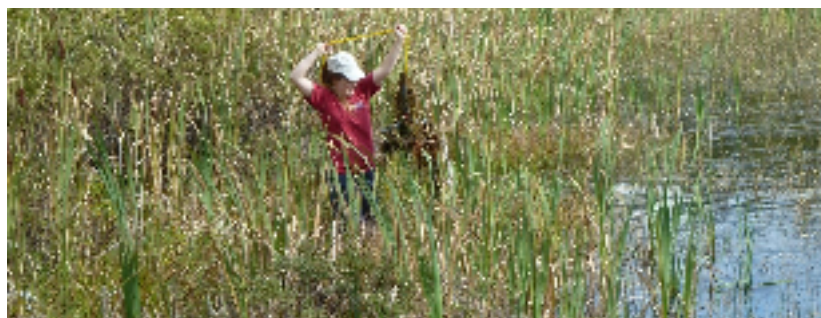
Détection de plantes aquatiques envahissantes

C'est à la demande du ministère du Développement Durable, de l'Environnement et de la Lutte contre les changements climatiques (MDDELCC) que l'OBVT a procédé au cours de l'été à la recherche de plantes exotiques envahissantes (PEE). Plus particulièrement intéressé par les plantes aquatiques et de milieux humides, l'OBVT a identifié 10 stations pour la recherche du myriophylle à épis et de la salicaire pourpre, toutes deux potentiellement dangereuses pour la région. Les sites ont été choisis en fonction de leur potentiel d'invasion et selon les suspicions que nos partenaires avaient déjà.

Le bilan est mitigé, si on considère que ces espèces sont nuisibles à notre environnement :

3 lacs où la présence de myriophylles à épis était possible selon le MFFP ont été visités, mais aucun individu n'a été trouvé. Le protocole consistait à récolter les plantes aquatiques présentes sur 100 mètres de chaque côté des rampes de mise à l'eau à l'aide d'un double râteau.

Cependant, 6 stations de salicaire pourpre ont été découvertes, à chaque fois dans les fossés le long des routes. Ces observations ont été rapportées sur le site internet *Sentinelle*. Ce site a été créé pour récolter les informations du public, alors vous aussi n'hésitez pas à mentionner des observations ! (photographies requises).



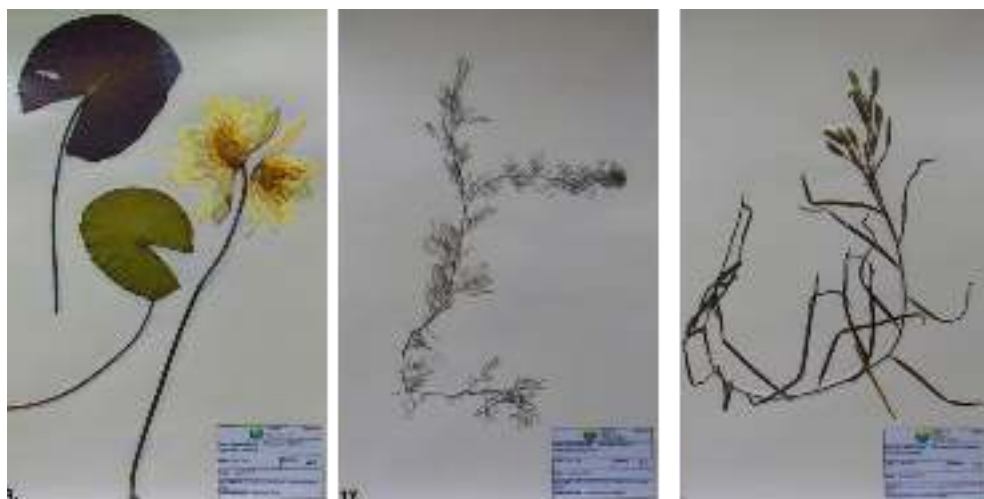
Inventaire de plantes aquatiques envahissantes



Salicaire pourpre

Meilleure connaissance de la flore des lacs habités

Quatre associations de riverains du Témiscamingue ont répondu à l'appel de l'OBVT pour réaliser des herbiers aquatiques de leur plan d'eau. Une très belle réussite : les riverains ont une meilleure connaissance de leur lacs et sont mieux outillés pour détecter l'arrivée de nouvelles espèces, notamment les espèces exotiques envahissantes.



Exemple de planches réalisées par l'Association du lac Tee

Une population de touladi sous haute surveillance au lac Kipawa

Le contexte actuel au lac Kipawa semble bien favorable au touladi : en effet, suite au dépôt du Plan de gestion concertée du lac Kipawa par l'OBVT et suite à un ensemble de facteurs, un gros travail de réhabilitation de cette population en mauvaise posture est en cours. La variation du niveau d'eau due aux barrages rend la reproduction difficile (70 % des œufs de touladis sont détruits annuellement) et la pression de pêche y est encore importante avec de nombreuses pourvoies et la proximité directe de l'Ontario, mais la vitalité économique de ce secteur reste importante, en partie grâce à la pêche. Ce contexte a motivé les biologistes du MFFP et plusieurs acteurs du milieu à prendre des mesures importantes pour rétablir le touladi : desensemencements massifs ont débuté ce printemps et seront poursuivis pour les 12 prochaines années, une modulation des niveaux d'eau pendant la fraie a été négociée avec les gestionnaires de barrages, des modulations de pêche ont été mises en place et la reproduction est sous haute surveillance. Tout cela permet de rejoindre l'ensemble des facteurs qui affectent les touladis.

L'OBVT a eu le plaisir de joindre ses efforts à ceux du ministère pour mieux connaître la reproduction de ce poisson. Des collecteurs d'œufs ont été disposés sur des frayères bien connues pour savoir comment elles sont utilisées : profondeur à laquelle les œufs sont déposés, substrat préféré, etc. Le but est de trouver d'autres mesures à mettre en place pour leur venir en aide.



Collecteur d'œufs de touladi

Plus d'informations !

- ◆ Le Plan directeur de l'eau (PDE) de l'OBVT a été approuvé par le ministère du Développement Durable, de l'Environnement et de la Lutte contre les changements climatiques (MDDELCC). Un résumé est en cours de rédaction et l'organisation de sa mise en œuvre figurera parmi les priorités de l'OBVT dans les prochaines années.
- ◆ Des étudiantes au Baccalauréat à l'Université de Sherbrooke travailleront sur un projet intégrateur avec l'OBVT pour mieux connaître la répartition et la vulnérabilité des milieux humides et des espèces menacées qui les utilisent. Une belle collaboration, formatrice pour les 2 parties !
- ◆ L'OBVT dispose de pancartes de sensibilisation sur les espèces aquatiques envahissantes et le lavage de bateaux à vendre, n'hésitez pas à nous contacter.
- ◆ Un merci spécial à notre agente de sensibilisation pour l'été 2015 : Karelle Gilbert a rempli ses mandats avec beaucoup de professionnalisme et de bonne humeur !



Karelle Gilbert

Agente de sensibilisation

Devenez membre de l'OBVT, c'est gratuit !

www.obvt.ca

1C, rue Notre-Dame Nord,
Ville-Marie (Québec)
Téléphone: 819-629-5010